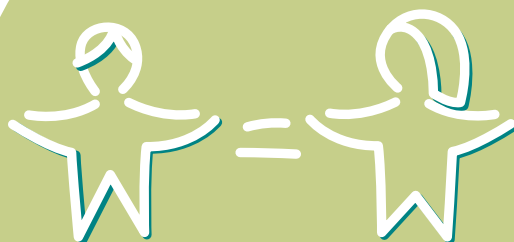


RAPORT

10 iulie
2024

Abordarea inegalităților de gen în accesul la finanțare în agricultură:


Analiza cauzelor și recomandări
pentru politici și programe incluzive
în Republica Moldova



SUMAR EXECUTIV

Prezentul raport abordează inegalitățile de gen în accesul la finanțare în sectorul agricol din Republica Moldova, o problemă cu implicații semnificative pentru dezvoltarea durabilă și echitabilă a mediului rural. Studiul este relevant pentru o gamă largă de actori interesați, inclusiv decidenți politici, organizații donatoare, societatea civilă și comunitatea fermierilor.

Studiul se bazează pe o abordare metodologică mixtă, combinând date cantitative și calitative, primare și secundare. Principalele metode utilizate includ:

 Sondaj de opinie în rândul a 307 fermieri (238 bărbați, 69 femei)



Analiza documentelor de politici și a datelor administrative de la AIPA și IFAD



Focus grup cu 9 femei implicate în activitatea agricolă

Principalele constatări

- Femeile dețin o pondere semnificativ mai mică din terenurile agricole (19%) și se confruntă cu un acces limitat la irigații și consiliere, ceea ce le afectează productivitatea și competitivitatea.
- Complexitatea procedurilor de aplicare, cerințele neadaptate și problemele de eligibilitate creează bariere specifice pentru femeile fermier în accesarea finanțărilor.
- Lipsa de conștientizare privind oportunitățile de finanțare și procedurile birocratice descurajează multe femei să aplice pentru sprijin financiar.
- Integrarea dimensiunii de gen în politicile și programele de dezvoltare agricolă este insuficientă, cu lacune în stabilirea obiectivelor, măsurilor și indicatorilor specifici.

Studiul evidențiază persistența decalajelor și barierelor semnificative în accesul femeilor la finanțare în sectorul agricol, cu implicații majore pentru situația lor socio-economică și pentru dezvoltarea rurală în ansamblu. Constatările subliniază necesitatea unor intervenții transformative, care să abordeze inegalitățile de gen în mod sistemic și să promoveze un acces echitabil la resurse, servicii și oportunități.

Recomandări

- Integrarea explicită a obiectivelor și măsurilor de promovare a egalității de gen în politicile și programele de dezvoltare agricolă, cu indicatori de monitorizare dezagregați pe sexe
- Introducerea unor scheme de finanțare dedicate femeilor fermier, cu alocări bugetare specifice și criterii de eligibilitate adaptate nevoilor lor
- Campanii de informare țintite și asistență tehnică pentru a sprijini accesul femeilor la oportunitățile de finanțare existente
- Consolidarea capacităților instituționale în colectarea datelor dezagregate pe gen și integrarea perspectivei de gen în implementarea politicilor și programelor

Principalele limitări ale studiului includ: utilizarea unor date secundare relativ vechi, eșantionul relativ redus al sondajului și focus grupului, și faptul că autorul raportului nu a fost implicat direct în colectarea datelor primare. Pentru a atenua aceste limitări, au fost aplicate metode de triangulație a datelor, verificare a consistenței și raportare transparentă a provocărilor întâmpinate. De asemenea, autorul a colaborat îndeaproape cu echipa de colectare a datelor pentru a asigura alinierea la obiectivele studiului.

CUPRINS

SUMAR EXECUTIV	2
LISTA DE ABREVIERI ȘI ACRONIME	4
1. INTRODUCERE	5
Beneficiarii și utilizatorii raportului	5
Abordarea metodologică și structura raportului	5
2. DESCRIEREA CONTEXTULUI	6
Reprezentarea femeilor în agricultură	6
Accesul limitat la terenuri și resurse	6
Bariere în accesarea serviciilor agricole	6
Provocări în accesul la finanțare	7
Roluri de gen și stereotipuri în agricultură	7
3. METODOLOGIA RAPORTULUI	8
Prezentarea metodologică al raportului	8
Particularitățile prezentului studiu	8
Metodele de analiză a datelor	8
Limitări în ceea ce vizează datele și analiza acestora	9
Aspecte transversale	9
4. CONSTATĂRI	10
4.1. Analiza documentelor de politici cu privire la integrarea dimensiunii de gen Dezvoltarea capacităților și conștientizarea privind aspectele de gen și schimbările climatice	12
4.2. Dimensiunea de gen în alocarea subvențiilor și finanțărilor pentru agricultură	15
4.3. Perspectiva datelor statistice asupra inegalității de gen în agricultură	20
4.4. Analiza datelor sondajului	21
4.5. Analiza rezultatelor FG	27
5. CONCLUZII	29
Persistența decalajelor de gen în accesul la resurse și servicii agricole:	29
Bariere specifice în accesarea finanțărilor pentru femeile fermier:	29
Nivel scăzut de conștientizare și informare privind oportunitățile de finanțare:	29
Integrarea insuficientă a dimensiunii de gen în politicile și programele de dezvoltare agricolă:	29
6. RECOMANDĂRI	31
Recomandări la nivel de politici și programe:	31
Recomandări la nivel de implementare:	31

LISTA DE ABREVIERI ȘI ACRONIME

AIPA	Agenția de Intervenție și Plăți pentru Agricultură
ASC	Adaptarea la Schimbările Climatice
BNS	Biroul Național de Statistică
FAO	Organizația pentru Alimentație și Agricultură a Națiunilor Unite
FG	Focus Grup
FNDAMR	Fondul Național de Dezvoltare a Agriculturii și Mediului Rural
HVAA	High Value Agriculture Activity
IFAD	Fondul Internațional pentru Dezvoltarea Agricolă
MRD	Managementul Riscurilor de Dezastre
ODD	Obiective de Dezvoltare Durabilă
PNASC	Programul Național de Adaptare la Schimbările Climatice
PRR	Proiectul de Reziliență Rurală
SNDAR	Strategia Națională de Dezvoltare Agricolă și Rurală
TRTP	Proiectul pentru Transformarea Zonei Rurale
UCIP	Unitatea Consolidată pentru Implementarea Programelor
UN Women	Entitatea Națiunilor Unite pentru Egalitatea de Gen și Abilitarea Femeilor

1. INTRODUCERE

Analiza situației actuale relevă persistența decalajelor de gen în reprezentarea femeilor în pozițiile decizionale din agricultură, în accesul la terenuri și resurse productive, precum și în obținerea serviciilor agricole esențiale, cum ar fi irigațiile, mecanizarea sau consilierea de specialitate. Aceste disparități au implicații profunde asupra productivității și veniturilor femeilor fermier, precum și asupra dezvoltării rurale în ansamblu.

Scopul și obiectivele raportului

Prezentul raport își propune să analizeze cauzele inegalităților de gen în accesul la finanțare în sectorul agricol din Republica Moldova și să formuleze recomandări concrete pentru politici și programe mai incluzive. Studiul a fost realizat în cadrul proiectului “Reducerea decalajului: Bugetarea sensibilă la gen pentru rezistența la schimbările climatice în Moldova”, implementat de Asociația Obștească “EcoVisio” în parteneriat cu IP Keystone Moldova, cu sprijinul Austrian Development Agency, Swedish International Development Cooperation Agency și Gender Budget Watchdog Network.

Raportul urmărește să contribuie la îmbunătățirea capacității actorilor cheie de a lua în considerare și a implementa dimensiunea de gen în cadrul Programului Național de Adaptare la Schimbările Climatice 2030 și a Strategiei Naționale de dezvoltare agricolă și rurală pentru anii 2023-2030. Prin constatările și recomandările formulate, studiul își propune să fundamenteze intervenții mai bine țintite și adaptate nevoilor femeilor fermier, în vederea reducerii decalajelor de gen și promovării unei agriculturi incluzive și reziliente la schimbările climatice.

Beneficiarii și utilizatorii raportului

Raportul se adresează unui spectru larg de actori interesați de promovarea egalității de gen și dezvoltării agricole durabile în Republica Moldova. Principalii utilizatori vizați sunt decidenții politici și factorii de decizie din cadrul instituțiilor responsabile de elaborarea și implementarea politicilor în domeniu, precum Ministerul Agriculturii și Industriei Alimentare, Ministerul Mediului, Agenția de Intervenție și Plăți pentru Agricultură (AIPA).

De asemenea, constatările studiului prezintă relevanță pentru partenerii de dezvoltare și organizațiile internaționale active în sfera egalității de gen și dezvoltării rurale, cum ar fi UN Women, FAO, Austrian Development Agency, Swedish International Development Cooperation Agency. Raportul poate servi drept instrument de advocacy și reper în fundamentarea programelor de asistență viitoare.

Nu în ultimul rând, publicul țintă include organizațiile neguvernamentale, mediul academic, asociațiile de fermieri, grupurile de femei din mediul rural și publicul larg interesat de problematica egalității de gen și dezvoltării durabile. Diseminarea largă a raportului va contribui la creșterea gradului de conștientizare și la mobilizarea eforturilor diverse în direcția abordării inegalităților de gen în agricultură.

Abordarea metodologică și structura raportului

Studiul se bazează pe o abordare metodologică mixtă, combinând analiza cantitativă și calitativă a datelor primare și secundare. Principalele metode de culegere a datelor au inclus: un sondaj de opinie în rândul a 307 fermieri, analiza documentelor de politici, precum și a datelor administrative furnizate de AIPA și IFAD cu privire la distribuția pe genuri a beneficiarilor finanțării în agricultură.

Raportul este structurat în șapte capitole principale. După prezentul capitol introductiv, cel de-al doilea capitol oferă o trecere în revistă a contextului actual, cu accent pe situația femeilor în agricultura din Republica Moldova. Capitolul trei detaliază metodologia utilizată și tipurile de date analizate. Capitolul patru prezintă principalele constatări, structurate pe dimensiunile plan-fapt, analiză de gen și analiză cauzală. Capitolul cinci formulează concluziile studiului, subliniind implicațiile pentru politici și programe. Capitolul șase propune un set de recomandări, atât la nivel de politici, cât și de implementare, pentru abordarea decalajelor de gen identificate. Nu în ultimul rând, capitolul șapte prezintă o serie de anexe care detaliază o parte din informațiile statistice suplimentare și prezintă informații metodologice suplimentare.

2. DESCRIEREA CONTEXTULUI

Agricultura este un sector important al economiei Republicii Moldova, contribuind semnificativ la dezvoltarea țării și la asigurarea mijloacelor de trai pentru o mare parte a populației. Femeile au un rol esențial în activitățile agricole, aducând o contribuție valoroasă la producția agricolă, securitatea alimentară și bunăstarea comunităților rurale. Cu toate acestea, femeile din acest sector se confruntă cu numeroase provocări și inegalități care le limitează oportunitățile, accesul la resurse și participarea deplină în agricultura din Republica Moldova.

Reprezentarea femeilor în agricultură

Datele statistice evidențiază prezența semnificativă a femeilor în sectorul agricol din Republica Moldova. Conform Recensământului General Agricol din 2011¹, femeile reprezentau 36.4% din totalul deținătorilor de exploatații agricole fără statut juridic și 14.3% din managerii exploatațiilor agricole cu statut juridic. Aceste cifre indică faptul că, deși femeile sunt activ implicate în activitățile agricole, ele sunt subreprezentate în pozițiile de conducere și în rândul fermierilor cu exploatații mai mari și formalizate.

Această subreprezentare a femeilor în rolurile decizionale din agricultură poate fi atribuită mai multor factori, inclusiv stereotipurilor de gen persistente, barierelor socio-culturale și accesului limitat la resurse și oportunități. Societatea Republicii Moldova încă asociază activitățile agricole și rolurile de conducere cu bărbații, limitând astfel recunoașterea și promovarea femeilor în aceste poziții. Similar, femeile se confruntă adesea cu dificultăți în accesarea educației și formării profesionale în domeniul agricol, ceea ce le poate împiedica să-și dezvolte abilitățile și cunoștințele necesare pentru a avansa în carieră.

Accesul limitat la terenuri și resurse

Una dintre cele mai presante provocări cu care se confruntă femeile în agricultura din Republica Moldova este accesul inegal la terenuri și resurse. Datele aceluiași Recensământ arată că, deși femeile dețin peste o treime din exploatațiile agricole, ele controlează doar 19% din suprafața agricolă totală. Această discrepanță evidențiază un decalaj de gen semnificativ în ceea ce vizează accesul și controlul asupra terenurilor, ceea ce poate limita capacitatea femeilor de a-și dezvolta și extinde activitățile agricole.

Mai mult, dimensiunea medie a exploatațiilor conduse de femei este cu aproximativ 30% mai mică decât a celor conduse de bărbați. De exemplu, pentru exploatațiile agricole fără statut juridic, suprafața medie a exploatațiilor conduse de femei este de 0.86 hectare, comparativ cu 1.21 hectare pentru cele conduse de bărbați. Această diferență sugerează că femeile se confruntă cu bariere suplimentare în accesarea și controlul terenurilor agricole, ceea ce le poate limita potențialul de creștere și dezvoltare a afacerilor.

Bariere în accesarea serviciilor agricole

Pe lângă accesul limitat la terenuri, femeile din sectorul agricol se confruntă cu provocări semnificative în obținerea serviciilor esențiale pentru o agricultură productivă și durabilă. Datele Recensământului General Agricol din 2011 arată că femeile dețineau sub 12% din totalul utilajelor și echipamentelor agricole, cu excepția mini-tractoarelor. Acest acces limitat la mecanizare poate avea un impact negativ asupra productivității și eficienței muncii agricole desfășurate de femei, obligându-le să se bazeze pe metode manuale și consumatoare de timp.

Accesul la irigații este, de asemenea, o problemă majoră pentru femeile fermieri. Conform datelor din 2011, doar 7.9% din exploatațiile agricole conduse de femei aveau acces la sisteme de irigații, comparativ cu 92.1% în cazul celor conduse de bărbați. Această disparitate poate avea consecințe grave asupra producției agricole, în special în contextul schimbărilor climatice și al secetelor tot mai frecvente. Fără acces potrivit la irigații, femeile fermieri sunt expuse unui risc mai mare de a-și pierde recoltele și de a se confrunța cu insecuritatea alimentară și financiară.

¹ Recensământul general agricol, 15 martie-15 aprilie 2011, <https://statistica.gov.md/ro/recensamantul-general-agricol-65.html>

De asemenea, femeile au un acces limitat la serviciile de consiliere agricolă, care sunt esențiale pentru îmbunătățirea cunoștințelor și abilităților în domeniul agricol. Studiile arată că femeile fermieri se bazează adesea pe rețele informale și pe internet pentru a obține informații, în lipsa unei interacțiuni regulate cu specialiștii în domeniu². Această lipsă de acces la servicii de extensie de calitate poate limita capacitatea femeilor de a adopta practici agricole moderne și de a-și îmbunătăți productivitatea și profitabilitatea.

Provocări în accesul la finanțare

Accesul la finanțare este un factor important pentru dezvoltarea și creșterea afacerilor agricole, însă femeile se confruntă cu bariere semnificative în acest domeniu. Datele statistice arată că, în 2018, doar 33.9% din proprietarii și managerii de afaceri din Republica Moldova erau femei³.

Femeile se confruntă adesea cu provocări în obținerea împrumuturilor bancare din cauza lipsei de garanții, cum ar fi terenurile sau echipamentele agricole. Având în vedere accesul lor limitat la aceste resurse, femeile pot avea dificultăți în a îndeplini cerințele băncilor pentru obținerea finanțării. În plus, percepțiile discriminatorii și stereotipurile de gen ale ofițerilor de credite pot influența negativ șansele femeilor de a obține împrumuturi.

Aceste bariere în accesul la finanțare pot limita semnificativ capacitatea femeilor de a investi în dezvoltarea și modernizarea exploatațiilor lor agricole. Fără resurse financiare potrivite, femeile pot avea dificultăți în a achiziționa utilaje și echipamente moderne, în a extinde suprafețele cultivate sau în a adopta tehnologii inovatoare care să le îmbunătățească productivitatea și competitivitatea pe piață.

Roluri de gen și stereotipuri în agricultură

Femeile sunt concentrate în principal în activitățile cu valoare adăugată scăzută, cum ar fi munca sezonieră și informală în producția și procesarea produselor agricole. Ele efectuează adesea muncă fizică intensă și slab mecanizată, cum ar fi semănatul, plantatul, recoltatul și sortarea. Aceste activități sunt adesea slab remunerate și oferă oportunități limitate de dezvoltare profesională și avansare.

Pe de altă parte, bărbații tind să domine pozițiile decizionale și tehnice mai bine plătite de-a lungul lanțurilor valorice agricole. Ei sunt mai implicați în activități mecanizate, irigații, operarea echipamentelor agricole, precum și în transportul, comercializarea și exportul produselor agricole. Această segregare pe orizontală și pe verticală a muncii în agricultură limitează oportunitățile femeilor de a avansa în carieră și de a beneficia pe deplin de veniturile generate în sector.

2 Chemonics International Inc. Gender Assessment of HVAA's Selected Value Chains, Moldova High Value Agriculture Activity (HVAA). Washington, DC. page 15, https://pdf.usaid.gov/pdf_docs/PA00TMFV.pdf

3 BNS a prezentat rezultatele studiului privind dezvoltarea mediului de afaceri din perspectiva de gen, https://statistica.gov.md/ro/bns-a-prezentat-rezultatele-studiului-privind-dezvoltarea-mediului-de-afaceri-43_3619.html

3. METODOLOGIA RAPORTULUI

Prezentarea metodologică al raportului

Prezentul studiu a utilizat o combinație de metode de colectare a datelor pentru a obține o perspectivă comprehensivă asupra inegalităților de gen în accesul la finanțare în agricultură în Republica Moldova. Principalele metode folosite au fost: sondajul de opinie în rândul fermierilor, cu un eșantion de 307 respondenți, dintre care 238 (77,5%) de gen masculin și 69 (22,5%) de gen feminin, analiza documentelor de politici, strategiilor și programelor naționale și sectoriale relevante, cu focalizare pe integrarea dimensiunii de gen și pe măsurile de facilitare a accesului femeilor la finanțare în agricultură, analiza datelor administrative dezagregate pe gen, furnizate de Agenția de Intervenție și Plăți pentru Agricultură (AIPA) și Fondul Internațional pentru Dezvoltarea Agricolă (IFAD), pentru a evalua distribuția pe genuri a beneficiarilor finanțărilor în agricultură și a identifica eventuale disparități, și focus grupul cu 9 femei implicate în activitatea agricolă, pentru a obține o perspectivă aprofundată asupra provocărilor și oportunităților specifice cu care se confruntă femeile în accesarea finanțărilor în acest sector.

Particularitățile prezentului studiu

Prezentul studiu se distinge prin câteva aspecte caracteristice care îl fac diferit de alte inițiative similare și reflectă abordarea metodologică utilizată. În primul rând, studiul oferă o analiză comprehensivă a dimensiunii de gen în politicile și programele de dezvoltare agricolă și rurală din Republica Moldova, oferind o perspectivă holistică asupra factorilor ce influențează accesul femeilor la finanțare în acest sector. În al doilea rând, studiul utilizează o abordare mixtă, combinând analiza datelor secundare cu colectarea datelor primare prin intermediul unui sondaj de opinie și a unui focus grup, pentru a obține o înțelegere aprofundată a experiențelor și perspectivelor femeilor implicate în activitatea agricolă. În al treilea rând, dimensiunea de gen este integrată ca aspect transversal în toate etapele studiului, de la conceperea metodologiei până la formularea recomandărilor, asigurând că perspectiva de gen este luată în considerare în mod sistematic și consecvent. Nu în ultimul rând, studiul se axează pe identificarea cauzelor ce determină inegalitățile de gen în accesul la finanțare și pe formularea de recomandări specifice pentru politici și programe incluzive, cu potențialul de a genera schimbări sistemice în domeniu.

Metodele de analiză a datelor

Studiul a utilizat o combinație de metode de analiză a datelor pentru a examina în profunzime inegalitățile de gen în accesul la finanțare în agricultură în Republica Moldova. Principalele metode aplicate au fost:



Analiza plan-fapt:

această metodă a presupus compararea situației actuale în ceea ce vizează accesul femeilor la finanțare în agricultură cu obiectivele și țintele stabilite în politicile și programele relevante. Prin această analiză, s-a urmărit identificarea decalajelor și a domeniilor în care progresul a fost limitat, precum și evidențierea ariilor în care s-au înregistrat realizări semnificative.



Analiza de gen:

această abordare a implicat examinarea datelor dezagregate pe gen și a indicatorilor sensibili la dimensiunea de gen pentru a identifica inegalitățile între femei și bărbați în accesul la finanțare în agricultură. Analiza de gen a permis o înțelegere mai nuanțată a modului în care factori precum normele sociale, relațiile de putere și oportunitățile economice influențează diferențiat experiențele femeilor și bărbaților în acest domeniu.



Analiza cauzală:

această metodă a avut ca scop explorarea factorilor ce contribuie la inegalitățile de gen în accesul la finanțare, inclusiv bariere legislative, instituționale, socio-economice și culturale. Prin analiza cauzală, s-a urmărit identificarea cauzelor profunde ale disparităților de gen și a interconexiunilor dintre diferite niveluri și dimensiuni ale problemei.

Limitări în ceea ce vizează datele și analiza acestora

Deși studiul a fost conceput și implementat cu rigoare, există câteva limitări ce urmează a fi luate în considerare în interpretarea rezultatelor:

1. Utilizarea unor date secundare relativ vechi (2011-2014) pentru anumite aspecte, din cauza lipsei unor date mai recente. Acest lucru poate afecta relevanța și acuratețea anumitor constatări, având în vedere evoluțiile și schimbările ce au avut loc în perioada ulterioară.
2. Eșantionul relativ redus al sondajului de opinie (307 respondenți) și al focus grupului (9 participante), care poate limita generalizabilitatea rezultatelor la întreaga populație de fermieri și femei implicate în agricultură din Republica Moldova.
3. Lipsa accesului la anumite date dezagregate pe gen sau la informații detaliate despre anumite programe și inițiative, care ar fi putut oferi o perspectivă și mai aprofundată asupra aspectelor studiate.
4. Autorul prezentului raport nu a fost implicat în mod direct în procesul de colectare a datelor primare, această sarcină fiind realizată de alți actori. Această situație poate genera anumite provocări în ceea ce vizează:
 - Înțelegerea aprofundată a contextului și a dinamicilor specifice în care au fost colectate datele, ceea ce poate influența interpretarea și analiza acestora.
 - Capacitatea de a adapta și rafina instrumentele de colectare a datelor (chestionarul de sondaj, ghidul de focus grup) pe parcursul procesului, în funcție de informațiile emergente și de nevoile de aprofundare a anumitor aspecte.
 - Posibilitatea de a interacționa direct cu participanții la studiu și de a obține clarificări sau informații suplimentare atunci când este necesar.

Pentru a atenua aceste limitări, au fost aplicate mai multe metode de control și verificare a datelor, precum:

- Triangularea datelor din surse multiple (date secundare, sondaj, focus grup) pentru a verifica consistența constatrilor.
- Verificarea datelor colectate prin sondaj și focus grup pentru a identifica și corecta eventualele erori sau inconsistențe.
- Analiza critică a validității și credibilității surselor de date secundare utilizate și prioritizarea surselor mai recente.
- Raportarea transparentă a limitărilor studiului și a implicațiilor acestora pentru interpretarea rezultatelor.
- Autorul raportului a intervenit cu propuneri și sugestii în ceea ce vizează întrebările care au fost incluse în ghidul de focus grup, asigurându-se că acestea sunt relevante pentru obiectivele studiului.
- Autorul a menținut o comunicare strânsă cu echipa responsabilă de colectarea datelor, pentru a obține informații contextuale și a clarifica eventualele neclarități sau inconsistențe identificate pe parcursul analizei.

Prin aplicarea acestor măsuri, s-a urmărit creșterea validității și credibilității constatrilor și recomandărilor studiului, în pofida limitărilor inerente datelor și procesului de cercetare.

Aspecte transversale

Aspectele de gen au fost integrate în colectarea și analiza datelor, prin utilizarea instrumentelor și indicatorilor sensibili la dimensiunea de gen, precum și prin includerea perspectivelor și experiențelor femeilor în procesul de cercetare. Acest lucru a asigurat că studiul a capturat în mod potrivit nevoile, provocările și oportunitățile specifice ale femeilor în accesarea finanțării în agricultură.

În același timp, studiul a fost ghidat de angajamentul față de Obiectivele de Dezvoltare Durabilă (ODD), în special ODD 5 privind egalitatea de gen și abilitarea femeilor și fetelor, precum și de principiul "Leave No One Behind" (LNOB), prin focalizarea pe nevoile și provocările specifice ale femeilor din mediul rural și din grupurile vulnerabile în accesarea finanțării în agricultură.

4. CONSTATĂRI

4.1. Analiza documentelor de politici cu privire la integrarea dimensiunii de gen

Programul Național de Adaptare la Schimbările Climatice 2030

Vulnerabilitatea diferențiată a schimbărilor climatice

Programul recunoaște că anumite grupuri, inclusiv femeile, sunt deosebit de vulnerabile la impacturile schimbărilor climatice. Femeile sunt menționate explicit ca unul dintre grupurile cele mai expuse riscului climatic, alături de copii, vârstnici, persoane cu dizabilități, migranți, refugiați. Această vulnerabilitate sporită este atribuită rolurilor și responsabilităților de gen, precum și inegalităților socio-economice existente.

“Variabilitatea sporită a climei, de la schimbări privind frecvența, până la severitatea fenomenelor meteorologice extreme, intensifică riscul de dezastre pentru milioane de persoane de pe tot globul, afectând în mod special minoritățile și grupurile vulnerabile (precum femeile, persoanele cu dizabilități, vârstnicii).”

(Cap. I, par. 1)

“Schimbările climatice vor spori vulnerabilitatea grupurilor sociale sensibile, inclusiv a femeilor, persoanelor cu dizabilități, persoanelor strămutate și refugiaților, care sunt afectate disproporțional de efectele dezastrelor.”

(Cap. II, par. 35)

Integrarea considerentelor de gen în procesul de adaptare

Programul solicită încorporarea aspectelor de gen în planificarea adaptării la schimbările climatice. Se subliniază că această abordare este o cerință a finanțatorilor internaționali⁴ și va contribui la reducerea disparităților socio-economice dintre femei și bărbați. Integrarea dimensiunii de gen în procesul de planificare, implementare și monitorizare a adaptării este prezentată ca o prioritate transversală în cadrul Programului. Se prevăd acțiuni concrete în acest sens, cum ar fi colectarea datelor dezagregate pe gen, instruirea personalului instituțiilor responsabile și

“Încorporarea aspectelor de gen în planificarea adaptării la schimbările climatice, care este o cerință a finanțatorilor internaționali în domeniul climei, va contribui la reducerea disparităților socioeconomice dintre femei și bărbați, care generează vulnerabilități diferențiate.”

(Cap. V, par. 247)

Obiectivul specific 4 include “Acțiunea prioritară 4.3. Integrarea dimensiunii de gen în planificarea ASC și MRD, și promovarea acțiunilor de adaptare la nivel comunitar.”

(Cap. III, par. 246)

elaborarea instrumentelor sensibile la gen.

Participarea femeilor în procesul decizional

Programul recunoaște importanța implicării femeilor în procesul decizional legat de ASC și prevede măsuri pentru a asigura participarea echitabilă. Comisia Națională pentru Schimbările Climatice (CNSC), principalul organ de coordonare în domeniu, include reprezentanți ai asociațiilor de femei. De asemenea, se subliniază necesitatea consultării grupurilor vulnerabile, inclusiv a femeilor, în procesul de planificare a adaptării la nivel local. Incluziunea reprezentanților asociațiilor de femei în CNSC reprezintă un pas important pentru a asigura că perspectivele și nevoile femeilor sunt luate în considerare în deciziile cheie privind adaptarea la schimbările climatice.

⁴ Comentariu: deși este important ca programele naționale să ia în considerare cerințele finanțatorilor internaționali, argumentarea necesității includerii dimensiunii de gen nu ar trebui să se bazeze exclusiv pe acest aspect. Integrarea perspectivei de gen în politicile și strategiile de dezvoltare ale sectorului ar urma să fie rezultatul unei conștientizări și angajament intern, reflectând valorile și prioritățile proprii ale țării. Această abordare va asigura o implementare mai sustenabilă și eficientă a măsurilor de integrare a perspectivei de gen, bazată pe o înțelegere profundă a contextului național și pe angajamentul actorilor cheie din sector.

“CNSC este un organ interinstituțional care întrunește reprezentanți ai ministerelor de resort, ai ONG-urilor, ai mediului academic și de cercetare, din sectorul privat și din asociații de femei, precum și reprezentanți ai Congresului Autorităților Locale din Moldova.”

(Cap. II, Secțiunea a 2-a, par. 188)

“Participarea la planificarea locală a autorităților publice locale, a organizațiilor nonguvernamentale locale și a grupurilor vulnerabile identificate va deveni o practică de implicare a comunităților, inclusiv a populației migrante, în planificarea ASC și răspunsului la dezastre.”

(Cap. V, par. 261)

Diferențe de gen în impacturile socio-economice ale schimbărilor climatice

Analiza impacturilor schimbărilor climatice ține cont de dimensiunea de gen, recunoscând că femeile și bărbații le resimt în mod diferit. Consecințele socio-economice adverse, cum ar fi pierderea veniturilor rurale sau accesul redus la servicii, ar putea afecta femeile mai mult decât bărbații, din cauza rolurilor și inegalităților de gen existente. Analiza contextualizează impactul schimbărilor climatice prin prisma inegalităților structurale de gen, arătând cum acestea pot exacerba efectele negative pentru femei.

“În ceea ce privește consecințele socioeconomice, trebuie remarcat faptul că femeile și bărbații le resimt în mod diferit, având în vedere rolurile și responsabilitățile care le sunt atribuite. De exemplu, pierderea veniturilor rurale ar putea afecta femeile mai mult decât bărbații (în special femeile singure sau femeile care conduc gospodăriile), având în vedere oportunitățile limitate ale acestora de a migra din cauza stereotipurilor predominante în societate.”

(Cap. II, Secțiunea 1, par. 47)

În concluzie, analiza realizată evidențiază că Programul Național de Adaptare la Schimbările Climatice 2030 abordează explicit aspectele de gen într-o măsură semnificativă. Dimensiunea de gen este integrată ca o tematică transversală în cadrul documentului, fiind recunoscută vulnerabilitatea diferențiată a femeilor la impactul schimbărilor climatice și necesitatea unor acțiuni specifice pentru a răspunde nevoilor lor. Programul prevede măsuri concrete pentru încorporarea considerentelor de gen în procesul de planificare, implementare și monitorizare a adaptării, precum și pentru asigurarea participării femeilor în luarea deciziilor.

Planul de acțiuni privind implementarea Programului Național de adaptare la schimbările climatice până în anul 2030?

Integrarea considerentelor de gen în planificarea și implementarea acțiunilor de adaptare

Planul de acțiuni include măsuri specifice care vizează integrarea dimensiunii de gen în planificarea și implementarea adaptării la schimbările climatice. Se prevede realizarea unei analize intersectoriale dezagregate pe gen a impactului schimbărilor climatice asupra grupurilor vulnerabile, cu accent pe femeile din mediul rural. De asemenea, este planificată elaborarea unui plan de comunicare sensibil la dimensiunea de gen pentru a încuraja conștientizare privind riscurile climatice și opțiunile de adaptare. Integrarea aspectelor de gen este abordată ca o acțiune prioritară distinctă în cadrul Obiectivului specific 4 al Planului de acțiuni.

- “Acțiunea prioritară 4.3. Integrarea dimensiunii de gen în planificarea ASC și MRD și promovarea acțiunilor de adaptare la nivel comunitar”
(OS4)
- “Realizarea unei analize profunde intersectoriale dezagregate pe gen a impactului schimbărilor climatice asupra grupurilor vulnerabile, cu accent specific pe femeile din mediul rural”
(Acțiunea 4.3.1)
- “Elaborarea unui plan de comunicare sensibil la dimensiunea de gen pentru o perioadă de patru ani, pentru a genera și a spori nivelul de conștientizare privind riscurile și hazardurile climatice, precum și opțiunile de adaptare și de reducere a riscurilor”
(Acțiunea 4.3.2)

Colectarea datelor dezagregate pe gen

Planul de acțiuni prevede colectarea și utilizarea datelor dezagregate pe gen în mai multe acțiuni prioritare, ca o premisă importantă pentru integrarea dimensiunii de gen în procesul de adaptare. Aceasta include crearea bazelor de date sectoriale pentru planificarea, implementarea, monitorizarea și evaluarea adaptării la schimbările climatice în cadrul instituțiilor sectoriale, identificarea indicatorilor dezagregați pe gen pentru monitorizarea acțiunilor de adaptare la nivel sectorial, precum și crearea unui sistem informațional în domeniul sănătății, cu aspecte legate de schimbările climatice, sensibil la dimensiunea de gen. Colectarea și analiza datelor dezagregate pe gen este esențială pentru a înțelege impactul diferențiat al schimbărilor climatice asupra femeilor și bărbaților și pentru a fundamenta măsuri de adaptare potrivite.

- “Colectarea datelor și elaborarea bazelor de date sectoriale pentru planificarea, implementarea, monitorizarea și evaluarea ASC în cadrul instituțiilor sectoriale desemnate (deținătorii de date), inclusiv a datelor necesare pentru o mai bună cartare, înțelegere și gestionare a migrației cauzate de impacturile adverse ale schimbărilor climatice”
(Acțiunea 2.1.2)
- “Identificarea și evaluarea indicatorilor de monitorizare, inclusiv a celor dezagregați pe gen și relevanți migrației, pentru a monitoriza implementarea acțiunilor de adaptare la nivel de sector (urban/rural)”
(Acțiunea 4.3.3)
- “Crearea unui sistem informațional eficient în domeniul mediului și sănătății cu aspecte de schimbări climatice, inclusiv din perspectiva de gen, în scopuri de luare a deciziilor și a accesului public la informații (Sistem informațional automatizat privind sănătatea și mediul)”
(Acțiunea 5.4.5)

Dezvoltarea capacităților și conștientizarea privind aspectele de gen și schimbările climatice





Planul de acțiuni include măsuri menite să consolideze capacitățile actorilor cheie de a integra considerentele de gen în politicile și acțiunile de adaptare și de a crește gradul de conștientizare a legăturii dintre gen și schimbările climatice. Aceste măsuri cuprind organizarea de instruire pentru personalul ministerelor și agențiilor sectoriale privind aspectele de gen și schimbările climatice, implementarea programelor de formare a formatorilor sensibile la dimensiunea de gen, precum și elaborarea și implementarea programelor de formare continuă axate pe metodologii și abordări sensibile la gen de evaluare a impactului și vulnerabilității climatice. Dezvoltarea capacităților și creșterea gradului de conștientizare sunt esențiale pentru a asigura că aspectele de gen sunt integrate în mod eficient în toate etapele procesului de adaptare.

- “Organizarea instruirilor pentru consolidarea capacităților în domeniul SC, inclusiv sesiuni speciale privind aspectele de gen și schimbările climatice, și integrarea legăturii între migrație, mediu și schimbări climatice, pentru personalul cheie din ministerele și agențiile sectoriale”
(Acțiunea 1.3.1)
- “Implementarea programelor direcționate de formare a formatorilor privind elaborarea de politici, de coordonare, de integrare (inclusiv a aspectelor de gen și integrarea legăturii dintre migrație, mediu și schimbări climatice), de comunicare și de management al proiectelor pentru personalul desemnat cu responsabilități vizând clima”
(Acțiunea 1.3.2)
- “Elaborarea și implementarea programelor de formare continuă sensibile la gen, axate pe metodologii și abordări de evaluare a impactului climatic și a vulnerabilității climatice, precum și pe metodologii de evaluare financiară și socio-economică, inclusiv aspecte privind interconexiunea dintre migrație, mediu și schimbări climatice (pentru specialiști tehnici, cercetători sectoriali și universitari, precum și pentru ONG-uri și alte părți relevante interesate)”
(Acțiunea 2.4.2)

În concluzie, analiza realizată elucidează că Planul de acțiuni privind implementarea Programului Național de adaptare la schimbările climatice până în anul 2030 abordează explicit aspectele de gen într-o măsură semnificativă. Dimensiunea de gen este integrată în mod transversal în cadrul Planului de acțiuni, prin măsuri specifice care vizează colectarea datelor dezagregate pe gen, analiza impactului schimbărilor climatice din perspectiva de gen, dezvoltarea capacităților și creșterea gradului de conștientizare privind legătura dintre gen și schimbările climatice. Aceste măsuri sunt esențiale pentru a asigura că politicile și acțiunile de adaptare răspund nevoilor și priorităților diferite ale femeilor și bărbaților și contribuie la promovarea egalității de gen în contextul schimbărilor climatice.

Analiza nivelului de integrare a perspectivei de gen din PNASC 2030 în Planul de Acțiuni

Pentru a stabili dacă prevederile din Programul Național de Adaptare la Schimbările Climatice 2030 (PNASC) și cele din Planul de Acțiuni aferent corespund pe dimensiunea de gen, a fost realizată o analiză comparativă a celor două documente, identificând măsura în care aspectele de gen menționate în Program sunt transpuse ulterior în acțiuni concrete în cadrul Planului.

Aspecte de gen în PNASC 2030:	Transpunerea în Planul de Acțiuni:
<p>Recunoașterea vulnerabilității diferențiate a femeilor la impacturile schimbărilor climatice</p> 	<ul style="list-style-type: none"> ■ Parțial transpusă în Planul de Acțiuni prin măsura 4.3.1 <i>“Realizarea unei analize profunde intersectoriale dezagregate pe gen a impactului schimbărilor climatice asupra grupurilor vulnerabile, cu accent specific pe femeile din mediul rural”</i>. ■ Nu există alte acțiuni specifice care să abordeze nevoile particulare ale femeilor în contextul vulnerabilității la schimbările climatice.
<p>Necesitatea integrării considerentelor de gen în procesul de adaptare</p> 	<ul style="list-style-type: none"> ■ Transpusă în mod semnificativ în Planul de Acțiuni prin măsuri specifice precum: <ul style="list-style-type: none"> ■ integrarea dimensiunii de gen în planificarea adaptării și reducerii riscului de dezastre (Acțiunea prioritară 4.3) ■ colectarea datelor dezagregate pe gen (Acțiunea 2.1.2, 4.3.3, 5.4.5) ■ dezvoltarea capacităților și conștientizarea privind aspectele de gen și schimbările climatice (Acțiunea 1.3.1, 1.3.2, 2.4.2)
<p>Importanța participării femeilor în procesul decizional legat de adaptarea la schimbările climatice</p> 	<ul style="list-style-type: none"> ■ Parțial transpusă în Planul de Acțiuni. Deși PNASC menționează importanța participării femeilor în cadrul Comisiei Naționale pentru Schimbările Climatice, nu există acțiuni specifice în Plan care să asigure reprezentarea și implicarea efectivă a femeilor în procesul decizional legat de adaptare.
<p>Analiza impacturilor schimbărilor climatice ținând cont de dimensiunea de gen</p> 	<ul style="list-style-type: none"> ■ Transpusă în Planul de Acțiuni prin măsura 4.3.1 <i>“Realizarea unei analize profunde intersectoriale dezagregate pe gen a impactului schimbărilor climatice asupra grupurilor vulnerabile, cu accent specific pe femeile din mediul rural”</i>.

În concluzie, analiza comparativă a Programului Național de Adaptare la Schimbările Climatice 2030 (PNASC) și a Planului de Acțiuni aferent relevă o transpunere parțială și inegală a aspectelor de gen. Deși PNASC recunoaște vulnerabilitatea diferențiată a femeilor, importanța participării lor în procesul decizional și necesitatea integrării considerentelor de gen, aceste aspecte sunt abordate în mod variabil în Planul de Acțiuni. Unele dimensiuni, precum integrarea perspectivei de gen în planificare și colectarea de date dezagregate, sunt transpuse semnificativ, în timp ce altele, cum ar fi acțiunile specifice pentru nevoile femeilor și asigurarea reprezentării lor efective în procesul decizional, sunt abordate tangențial sau lipsesc.

Integrarea dimensiunii de gen în Strategia Națională de dezvoltare agricolă și rurală pentru anii 2023-2030⁵

Analiza situației actuale

Dimensiunea de gen este abordată tangențial în anumite secțiuni ale documentului, cum ar fi forța de muncă în agricultură, accesul la irigații și proprietatea asupra terenurilor agricole. Cu toate acestea, aceste mențiuni sunt sporadice și nu oferă o imagine comprehensivă a inegalităților de gen în sector.

- În Secțiunea a 4-a *“Infrastructura de irigare și managementul apelor”* se menționează că **“dintre solicitanții de subvenții din 2020 pentru achiziționarea de echipamente de irigare și acoperirea costurilor de irigare, nicio femeie nu a aplicat în prima categorie și doar 11% dintre solicitanții din a doua categorie au fost femei.”**
- De asemenea, în Secțiunea a 2-a *“Tendențe în dezvoltarea agriculturii”*, Subsecțiunea 1 *“Volumul producției”* se precizează că **“gospodăriile conduse de femei sunt implicate mai mult în producerea legumelor”**.

Obiective și direcții prioritare

Obiectivele generale și direcțiile prioritare ale strategiei, așa cum sunt formulate în Capitolul II *“Viziune, obiective și direcții prioritare”* nu fac referire explicită la aspecte de gen. Promovarea egalității de gen sau abilitarea economică a femeilor din mediul rural nu sunt incluse ca obiective sau priorități de sine stătătoare.

Cele 4 obiective generale prezentate

1. Fortificarea potențialului sectorului agricol primar;
2. Dezvoltarea industriei alimentare și diversificarea piețelor;
3. Susținerea dezvoltării socioeconomice rurale durabile;
4. Asigurarea transpunerii aquis-ului UE) și direcțiile prioritare aferente nu conțin referințe specifice la dimensiunea de gen.

Indicatori de monitorizare și evaluare

Cadrul de indicatori de rezultat pentru monitorizarea și evaluarea strategiei, prezentat în Capitolul IV, nu include indicatori dezagregați pe gen sau indicatori specifici care să măsoare progresul în ceea ce vizează egalitatea de gen în sectorul agricol și în zonele rurale.

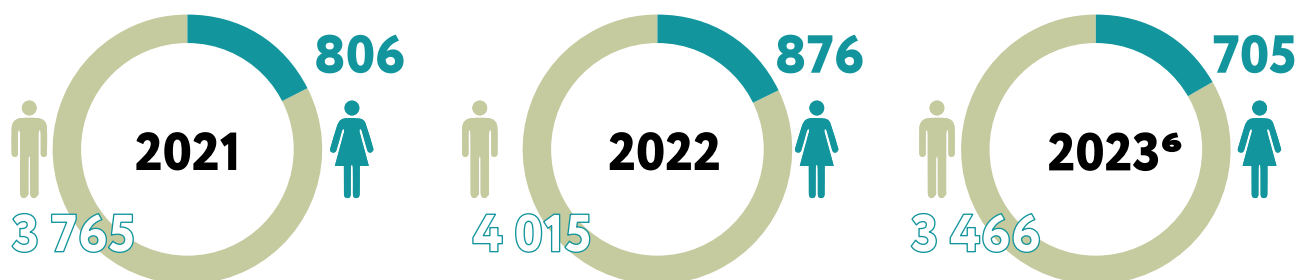
- Tabelul 15 *“Cadrul de indicatori de rezultat”* cuprinde o serie de indicatori asociați fiecăruia din cele 4 obiective generale, însă niciunul nu vizează explicit dimensiunea de gen (ex. numărul de femei și bărbați beneficiari ai măsurilor, numărul întreprinderilor agricole conduse de femei sprijinite, etc.).

⁵ La momentul elaborării prezentului studiu, Strategia nu beneficiază de un plan de acțiuni aferent. Absența unui astfel de plan generează incertitudine cu privire la implementarea efectivă a prevederilor cuprinse în acest document strategic, putând afecta atingerea obiectivelor propuse.

4.2. Dimensiunea de gen în alocarea subvențiilor și finanțărilor pentru agricultură

Analiza rapoartelor privind gestionarea FNDAMR și a datelor oferite de AIPA

Conform informației furnizate în răspunsul AIPA la solicitarea înaintată de Asociația Obștească “EcoVisio”, în perioada 2021-2023 se atestă următoarea dinamică privind ponderea femeilor și bărbaților care au beneficiat de subvenții în agricultură:



Analiza suplimentară a rapoartelor AIPA cu privire la gestionarea Fondului național de dezvoltare a agriculturii și mediului rural pentru anii 2021-2023, a confirmat aceste date cu anumite divergențe sau omisiuni, după cum urmează:

- **Anul 2021:** “Din totalul beneficiarilor unici de subvenții, 82,4% (3765) afaceri sunt administrate de bărbați și doar 17,6% (806) afaceri sunt administrate de femei fermier.” (pag. 13, Raport FNDAMR 2021)
- **Anul 2022:** “Din totalul solicitanților de subvenții, numărul producătorii agricoli micro a cifrat 173 entități economice, producătorii agricoli mici a cifrat 1250 entități economice, producătorii agricoli mijlocii - 1861 entități economice, iar producătorii agricoli mari - 1642 entități economice.” (pag. 11-12, Raport FNDAMR 2022). Nu sunt furnizate date dezagregate pe gen.
- **Anul 2023:** “Din totalul beneficiarilor unici de subvenții, 82,0% (3299) afaceri sunt administrate de bărbați și doar 18,0% (724) afaceri sunt administrate de femei fermier.” (pag. 7, Raport FNDAMR 2023)

Analiza rapoartelor AIPA privind gestionarea Fondului național de dezvoltare a agriculturii și mediului rural (FNDAMR) în perioada 2021-2023 relevă o disparitate semnificativă de gen în rândul beneficiarilor de subvenții în agricultură. Datele arată că peste 80% din beneficiari sunt bărbați, în timp ce femeile reprezintă mai puțin de 20%. Deși se observă o ușoară creștere a ponderii femeilor beneficiare de la 17,6% în 2021 la 18% în 2023, decalajul rămâne considerabil. De remarcat este și faptul că raportul pentru 2022 nu furnizează date dezagregate pe gen, ceea ce denotă o lipsă de consistență în raportare. Această analiză indică necesitatea unor măsuri specifice pentru a spori accesul și participarea femeilor la subvențiile în agricultură și pentru a asigura o abordare sistemică a integrării dimensiunii de gen în gestionarea FNDAMR.

Analiza rapoartelor de activitate a AIPA

Analiza tematică și de conținut a celor 3 rapoarte de activitate ale AIPA pentru anii 2021, 2022 și primul semestru al anului 2023 scoate în evidență aspecte relevante privind distribuția subvențiilor agricole în Republica Moldova. Rapoartele oferă informații valoroase despre clasificarea beneficiarilor și formele de sprijin acordate, dar prezintă și unele lacune, precum lipsa datelor dezagregate pe criteriul de gen. În continuare, sunt prezentate rezultatele analizei în format tabelar, însoțite de explicații și exemple pentru fiecare constatare.

⁶ În scrisoarea de răspuns, instituția a indicat faptul că, la momentul solicitării, se află în plin proces de examinare a dosarelor recepționate în anul 2023. Prin urmare, datele prezentate reflectă situația din perspectiva solicitanților de subvenții și nu a beneficiarilor efectivi ai acestora. Sursa: Email, AIPA, 17.01.2024

Procentul beneficiarilor de subvenții după gen:

După analiza celor 3 rapoarte, nu au fost identificate date sau statistici dezagregate pe criteriul de gen al beneficiarilor de subvenții din partea AIPA. Rapoartele prezintă informații agregate despre numărul total de dosare depuse și aprobate, sumele solicitate și autorizate, fără a specifica procentul femeilor și bărbaților care au accesat aceste fonduri.

- Rapoartele analizate nu conțin tabele, grafice sau mențiuni în text care să indice proporția beneficiarilor de sex feminin și masculin.
- În secțiunile care descriu profilul beneficiarilor (ex. Clasificarea beneficiarilor de subvenții conform prevederilor Legii nr. 276/2016), aceștia sunt incluși la categoria alte criterii, precum tipul și dimensiunea exploatației agricole, nu după gen.

Clasificarea beneficiarilor după tipul producătorului:

Rapoartele AIPA utilizează o clasificare a beneficiarilor în funcție de dimensiunea exploatației și cifra de afaceri, împărțindu-i în producători agricoli micro, mici, mijlocii și mari. Aceste categorii sunt definite în Legea nr. 276/2016 cu privire la principiile de subvenționare în dezvoltarea agriculturii și mediului rural.

- Raportul pentru 2021 menționează: "Clasificarea producătorilor după categoria producătorilor agricoli mici, mijlocii și mari nu pot depăși criteriile stabilite în Legea nr. 179/2016 cu privire la întreprinderile mici și mijlocii."
- Rapoartele pentru 2022 și 2023 prezintă definiții detaliate ale fiecărei categorii de producători, conform modificărilor operate la Legea nr. 276/2016.
- Datele privind numărul beneficiarilor și sumele accesate sunt dezagregate pe aceste categorii în tabele și grafice.

Forme de sprijin financiar acordate de AIPA:

Din analiza rapoartelor reiese că AIPA gestionează mai multe mecanisme de susținere financiară a producătorilor agricoli, principalele fiind:

- **Subvenții post-investiționale** - sprijin nerambursabil pentru investiții deja efectuate, care corespund criteriilor de eligibilitate;
- **Subvenții în avans** - sprijin nerambursabil pentru investiții ce urmează a fi implementate, în special de tineri și femei fermieri sau pentru dezvoltarea rurală;
- **Plăți directe** - sume fixe acordate per cap de animal din anumite specii și categorii;
- **Plăți compensatorii** - ajutor pentru compensarea parțială sau totală a unor pierderi sau costuri, cum ar fi cele legate de motorina utilizată sau dobânzile la credite.

- Fiecare raport conține secțiuni distincte care analizează implementarea acestor forme de sprijin, cu date privind sumele alocate, numărul beneficiarilor, condițiile de eligibilitate.
- Sunt prezentate date comparative privind ponderea acestor forme de sprijin în totalul fondului de subvenționare.
- Sunt descrise unele rezultate și impacturi ale fiecărui mecanism de sprijin asupra sectorului agroindustrial.

Analiza rapoartelor de activitate ale AIPA pentru perioada 2021-2023 scoate în evidență o lacună în ceea ce vizează integrarea dimensiunii de gen în monitorizarea și evaluarea distribuției subvențiilor agricole. Absența datelor dezagregate pe criteriul de gen al beneficiarilor face complicată analiza accesului și participării femeilor la aceste fonduri în comparație cu bărbații. Această omisiune este semnificativă, având în vedere importanța perspectivei de gen în politicile și programele de dezvoltare agricolă. Fără o înțelegere clară a modului în care femeile și bărbații beneficiază în mod diferențiat de subvenții, nu se pot elabora intervenții ajustate pentru a aborda potențialele inegalități și bariere specifice cu care se confruntă femeile în accesarea sprijinului financiar. Rapoartele AIPA ar trebui să includă date și analize dezagregate pe gen, precum și indicatori sensibili la dimensiunea de gen, pentru a permite o evaluare comprehensivă a impactului subvențiilor și pentru a fundamenta măsuri de promovare a egalității de gen în sectorul agricol.

Analiza datelor oferite de UCIP IFAD

Prezentul capitol are ca scop analiza informațiilor furnizate de Unitatea Consolidată pentru Implementarea Programelor IFAD (UCIP IFAD) la data de 24 noiembrie 2023, ca răspuns la solicitarea înaintată de Asociația Obștească "EcoVisio". Datele prezentate se referă la beneficiarii programelor de finanțare implementate de UCIP IFAD, cu accent pe participarea femeilor și tinerilor.

Programe de finanțare implementate de UCIP IFAD:



PROIECTUL DE REZILIENȚĂ RURALĂ
(PRR-IFAD VII)



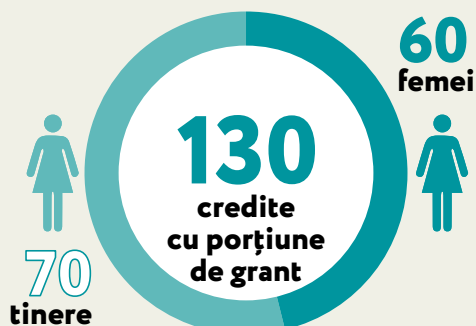
**PROIECTUL "ÎMBUNĂTĂȚIREA
CAPACITĂȚILOR PENTRU
TRANSFORMAREA ZONEI RURALE**
(TRTP - IFAD VIII)

Conform celor furnizate, aceste programe oferă beneficiarilor o gamă variată de servicii și produse financiare, inclusiv granturi, credite cu porțiuni de grant, precum și servicii de mentorat și formare, cu scopul de a sprijini inițierea sau dezvoltarea afacerilor în mediul rural.

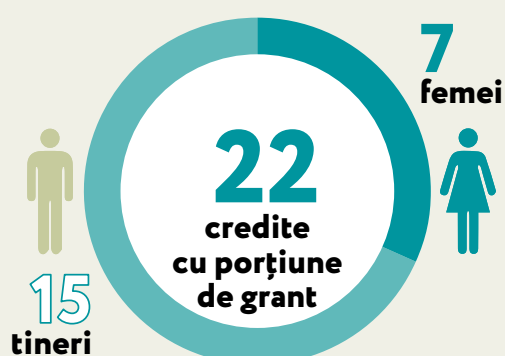
În cadrul PRR, 187 de beneficiari au primit granturi pentru "Finanțarea măsurilor de adaptare a sistemelor de producție agricolă la schimbările climatice". Dintre aceștia, 50 (26.7%) sunt femei, iar 78 (41.7%) sunt tineri. În plus, 130 de femei au beneficiat de credite cu porțiuni de grant, dintre care 60 sunt tinere.



pentru "Finanțarea măsurilor de adaptare a sistemelor de producție agricolă la schimbările climatice"



În cadrul TRTP, 22 de persoane au beneficiat de finanțare prin credite cu porțiuni de grant condiționat pentru tineri și femei. Dintre aceștia, 7 sunt femei, iar 15 sunt tineri.



Pentru a aprofunda analiza datelor, s-a procedat la examinarea rapoartelor narrative aferente acestor proiecte. Pe pagina web a entității sunt publicate doar o parte dintre rapoarte, astfel încât au putut fi analizate doar documentele disponibile, care acoperă perioada 2020-2022. Rapoartele mai recente nu au fost încă făcute publice pe site-ul instituției⁷.

Constatări cu privire la examinarea rapoartelor pentru proiectul RR

Analizând rapoartele PRR din perspectiva beneficiilor aduse femeilor, se constată următoarele:

Progres în acordarea granturilor pentru femei în cadrul proiectului

La finalul lui 2021 erau deja acordate 48 de granturi pentru femei din cele 200 planificate pe durata proiectului (Anexa 1 de la Raportul Annual 2021 - Tabel rezultate 31.12.2021). În primul semestru din 2022 s-au mai acordat 29 de granturi pentru femei, ajungându-se la un total de 77 din 200 planificate, adică 39% (Anexa 1 - Tabel rezultate 30.06.2022)

Creșterea ponderii femeilor beneficiare de credite în 2022

Din totalul creditelor acordate până la finalul lui 2021, 38.2% au fost pentru femei (Raport Anual 2021, pag. 17). În semestrul 1 din 2022, ponderea femeilor beneficiare de credite a ajuns la 47% pentru microîntreprinderi și 25% pentru IMM-uri (Anexa 1 - Tabel rezultate 30.06.2022)

Implicarea femeilor în instruirii și asistență antreprenorială în 2022

678 femei au participat la instruirii în domeniul vânzărilor până la jumătatea lui 2022, reprezentând 73% din totalul participanților (Anexa 1 la Raportul Annual 2021 - Tabel rezultate 30.06.2022). 308 femei au fost instruite în domeniul educației financiare, adică 53% din total (Raport Anual 2021, pag. 23). Femeile au beneficiat de asistență la elaborarea planurilor de afaceri (ex. 27 planuri în sem. 1 din 2022)

Documentele de proiect (Plan de acțiune pe gen) prevăd explicit ținte și activități dedicate pentru femei

Din Raport Anual 2020:

- Elaborarea de materiale de advocacy și instruire pentru împuternicirea economică a femeilor
- Promovarea modelelor de rol feminine și a poveștilor de succes
- Țintă de 30% femei beneficiare în cadrul componentelor

În concluzie, rapoartele arată că proiectul a avut o abordare pro-activă pentru a ajunge la femei și pentru a le sprijini să acceseze fonduri și cunoștințe pentru dezvoltarea afacerilor. S-au acordat granturi și credite dedicate, s-a asigurat participarea femeilor la instruirii, s-au folosit modele de rol pentru a le inspira și s-au stabilit ținte de gen în toate activitățile.

Constatări cu privire la examinarea rapoartelor pentru TRTP

Examinarea rapoartelor 2021-2022 plasate pe pagina web a instituției pentru Proiectul de Reziliență Rurală (PRR-IFAD VII) din punctul de vedere al beneficiilor aduse femeilor a elucidat următoarele:

Un număr semnificativ de femei au beneficiat de granturi dedicate în cadrul sub-componentei 1.2

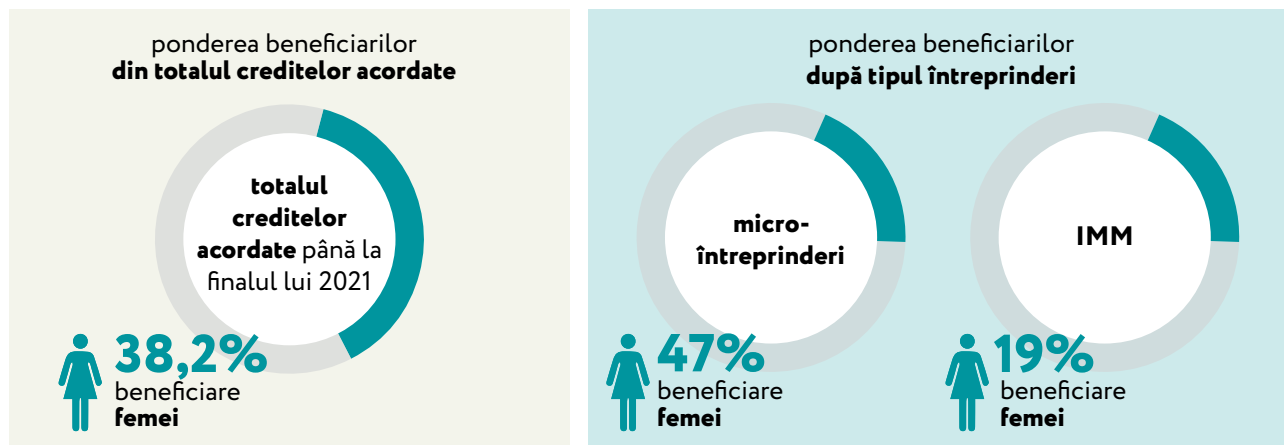
La finalul lui 2021, au fost acordate 48 de granturi pentru femei din cele 200 planificate pe durata proiectului (Raport Anual 2021, Anexa 1). În primul semestru din 2022 au mai fost acordate încă 29 de granturi pentru femei, ajungându-se la un total de 77 din 200 planificate (39%) (Raport Semestrial 2022, Anexa 1).



⁷ Pentru extragerea rapoartelor, a fost consultată pagina web: <https://www.ucipifad.md>

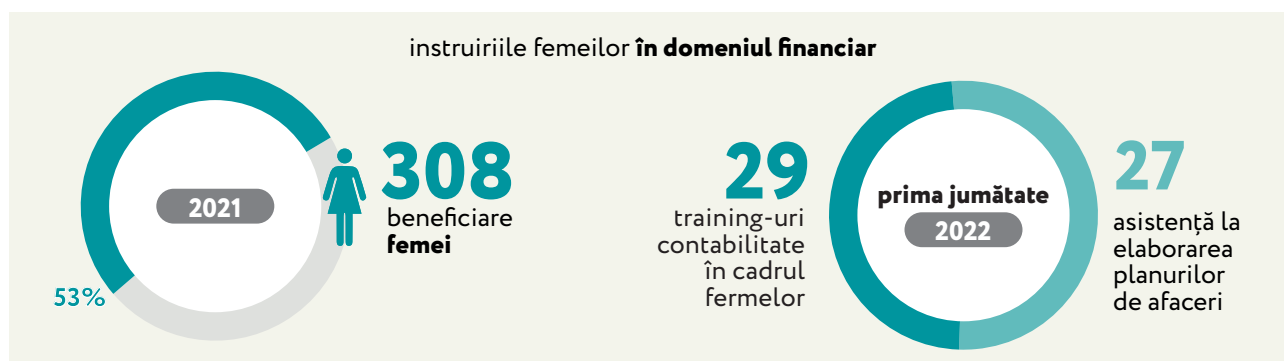
Femeile au accesat și credite prin componenta pentru finanțarea întreprinderilor micro, mici și mijlocii

Din totalul creditelor acordate până la finalul lui 2021, 38,2% au fost pentru femei (Raport Anual 2021, pag. 17). În sem. 1 din 2022, ponderea femeilor beneficiare de credite a ajuns la 47% pentru microîntreprinderi și 19% pentru IMM-uri (Raport Semestrial 2022, Anexa 1).



Un număr mare de femei au beneficiat de asistență tehnică, instruirii și suport pentru dezvoltarea afacerilor

308 femei (53% din total) au fost instruite în domeniul educației financiare până la finalul lui 2021 (Raport Anual 2021, pag. 23). În prima jumătate a lui 2022, 27 de femei au beneficiat de asistență la elaborarea planurilor de afaceri (Raport Semestrial 2022). 29 de femei au participat la training-uri pe teme de contabilitate în cadrul fermelor.



Abordarea pro-activă pentru implicarea femeilor este reflectată în documentele proiectului (Plan de Acțiune pe Gen) și în activitățile de comunicare

Din Raportul Anual pentru anul 2021:

- S-au elaborat materiale de promovare și instruire pentru împuternicirea economică a femeilor
- S-au folosit modele de rol feminine pentru a inspira alte potențiale beneficiare
- S-au stabilit ținte de gen în toate activitățile proiectului

În concluzie, rapoartele arată că PRR-IFAD VII a acordat o atenție semnificativă implicării femeilor în activitățile proiectului și sprijinirii acestora prin granturi, credite, asistență tehnică și training-uri dedicate. Statisticile arată un procent semnificativ de femei beneficiare, iar abordarea de gen este integrată în documentele proiectului și în comunicarea proiectului.

4.3. Perspectiva datelor statistice asupra inegalității de gen în agricultură

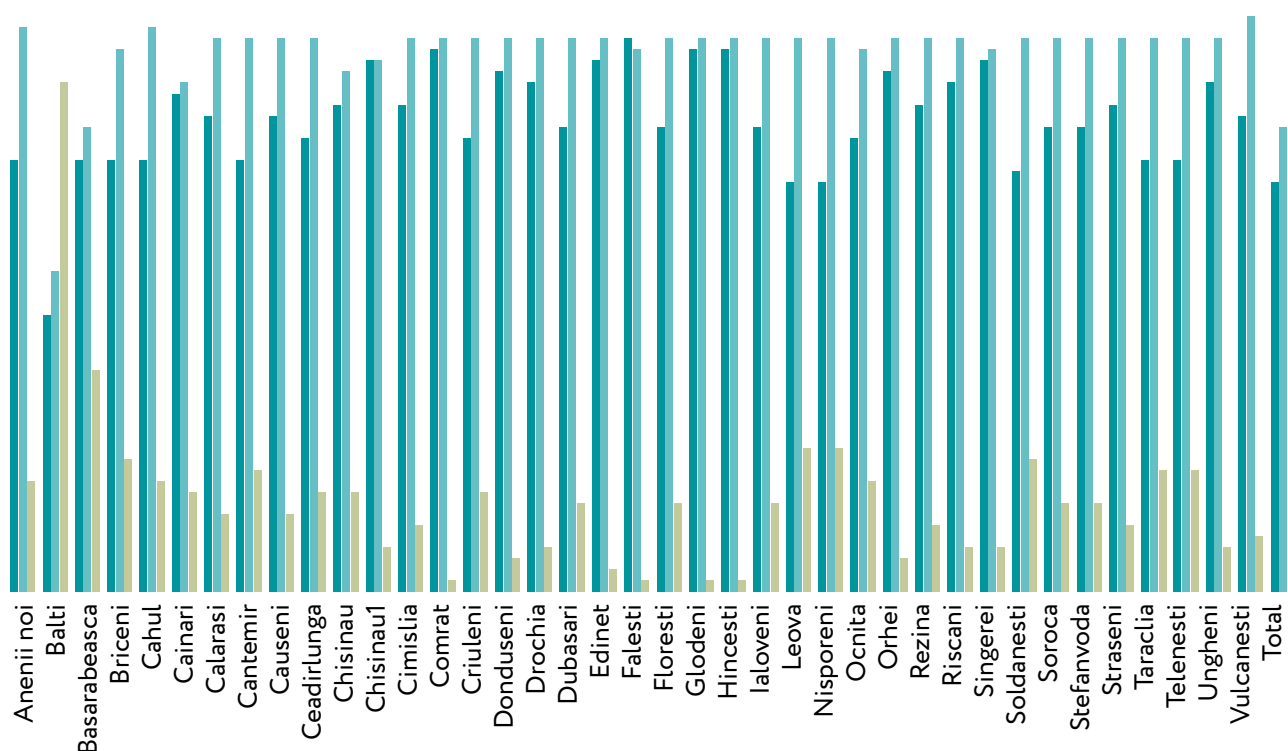
Data cu privire la proprietarii terenurilor agricole

Asociația Obștească “EcoVisio” a înaintat o solicitare către Instituția Publică Cadastrul Bunurilor Imobile, prin care a solicitat informații despre numărul total de proprietari de gen feminin și masculin ai terenurilor agricole din Republica Moldova. Prin scrisoarea din data de 30 aprilie 2024, instituția a oferit informația solicitată, datele fiind prezentate în formă de tabel, anexat la prezentul raport. Este necesar de evidențiat că, în răspunsul recepționat, persoana abilitată din cadrul instituției a menționat că informația solicitată a fost extrasă din sistemul informațional centralizat, în care pentru un număr de titulari înregistrați nu au fost introduse datele despre gen, din motiv că asemenea date sunt opționale. Numărul titularilor pentru care informația despre gen nu este disponibilă a fost indicată într-o coloană separată cu titlu de “nedeterminat”.

Analiza datelor privind distribuția pe genuri a proprietarilor de terenuri agricole în Republica Moldova evidențiază disparități semnificative între femei și bărbați în ceea ce vizează accesul la proprietatea funciară.

În majoritatea raioanelor, bărbații reprezintă aproximativ 50% din totalul proprietarilor de terenuri agricole, în timp ce femeile constituie un procent mult mai mic, de obicei sub 20%. De exemplu, în raionul Cahul, bărbații reprezintă 51% din totalul proprietarilor, în timp ce femeile reprezintă doar 10%.

Această distribuție inegală poate fi legată de factori socio-culturali și economici care favorizează bărbații în deținerea terenurilor agricole. Tradițiile de moștenire și accesul la resurse financiare și tehnologice sunt adesea mai accesibile bărbaților.



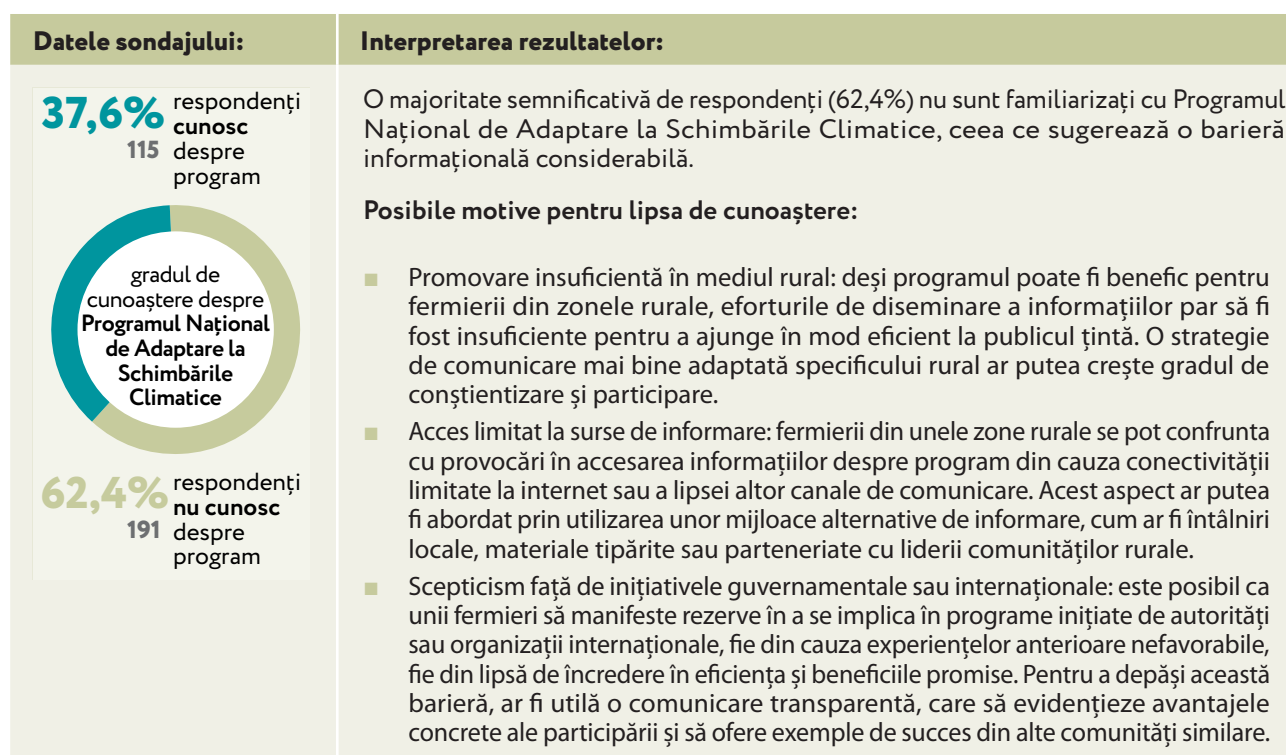
4.4. Analiza datelor sondajului

Sondajul a fost realizat de către compania S.R.L. DATE INTELIGENTE la comanda Asociației Obștești “EcoVisio”, în perioada 21-26 ianuarie 2024. Eșantionul a cuprins un total de 307 respondenți, dintre care 238 (77,5%) de gen masculin și 69 (22,5%) de gen feminin.

Cunoașterea Programelor și Strategiilor Naționale


Gradul de cunoaștere despre Programul Național de Adaptare la Schimbările Climatice

Respondenții au fost întrebați dacă sunt familiarizați cu Programul Național de Adaptare la Schimbările Climatice, un program menit să sprijine fermierii în adaptarea la efectele schimbărilor climatice până în anul 2030. Cunoașterea acestui program este importantă pentru fermieri, deoarece schimbările climatice au un impact semnificativ asupra agriculturii. Accesul la informații despre adaptarea la aceste schimbări poate ajuta fermierii să implementeze practici agricole mai sustenabile și să reducă riscurile asociate cu variabilitatea climatică.



Cunoașterea despre Strategia Națională de Dezvoltare Agricolă și Rurală (2023-2030)

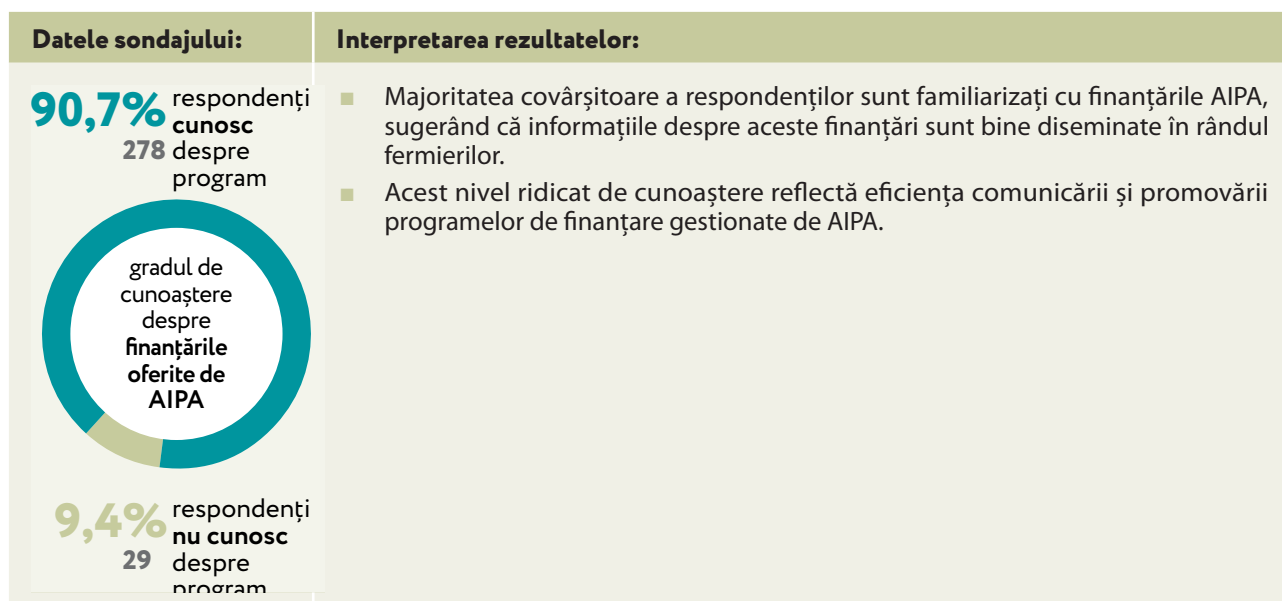
Respondenții au fost întrebați dacă sunt familiarizați cu Strategia Națională de Dezvoltare Agricolă și Rurală pentru perioada 2023-2030. Cunoașterea acestei strategii este importantă pentru fermieri, deoarece le oferă informații despre politicile, programele și resursele disponibile pentru sprijinirea dezvoltării lor.

Datele sondajului:	Interpretarea rezultatelor:
<p>37,5% respondenți cunosc despre program 115</p>  <p>gradul de cunoaștere despre Strategia Națională de Dezvoltare Agricolă și Rurală pentru anii 2023-2030</p> <p>62,5% respondenți nu cunosc despre program 192</p>	<p>Majoritatea respondenților (62,5%) nu sunt familiarizați cu Strategia Națională de Dezvoltare Agricolă și Rurală, indicând o lipsă semnificativă de informații în rândul fermierilor despre planurile guvernamentale pe termen lung pentru dezvoltarea sectorului agricol.</p> <p>Posibile motive pentru lipsa de cunoaștere:</p> <ul style="list-style-type: none"> Comunicare ineficientă a strategiei: Deși Ministerul Agriculturii și Industriei Alimentare a elaborat o strategie, eforturile de diseminare par să nu fi ajuns în mod potrivit la toate categoriile de fermieri. O abordare de comunicare mai segmentată, care să ia în considerare nevoile și canalele specifice fiecărui grup de fermieri, ar putea îmbunătăți semnificativ gradul de conștientizare și înțelegere a strategiei. Obstacole în accesarea informațiilor oficiale: Fermierii din zonele rurale se pot confrunta cu provocări în obținerea informațiilor despre strategie din surse oficiale sau digitale, din cauza accesului limitat la internet sau a competențelor digitale reduse. Pentru a depăși această barieră, Ministerul ar putea explora metode alternative de comunicare, cum ar fi sesiuni de informare locale, materiale tipărite distribuite prin intermediul autorităților locale sau parteneriate cu organizații agricole în comunitățile rurale. Scepticism față de aplicabilitatea strategiei: Este posibil ca unii fermieri să perceapă strategiile guvernamentale ca fiind prea teoretice, complexe sau dificil de pus în practică în contextul exploatațiilor lor. Această percepție poate diminua interesul pentru documentele strategice. Pentru a contracara această problemă, Ministerul ar putea evidenția mai clar beneficiile concrete ale implementării strategiei, oferind exemple practice și studii de caz relevante pentru diferite tipuri de ferme. De asemenea, implicarea fermierilor în procesul de elaborare și revizuire a strategiei ar putea spori angajamentul față de punerea în aplicare a acesteia.

Accesul la finanțări oferite de AIPA și IFAD

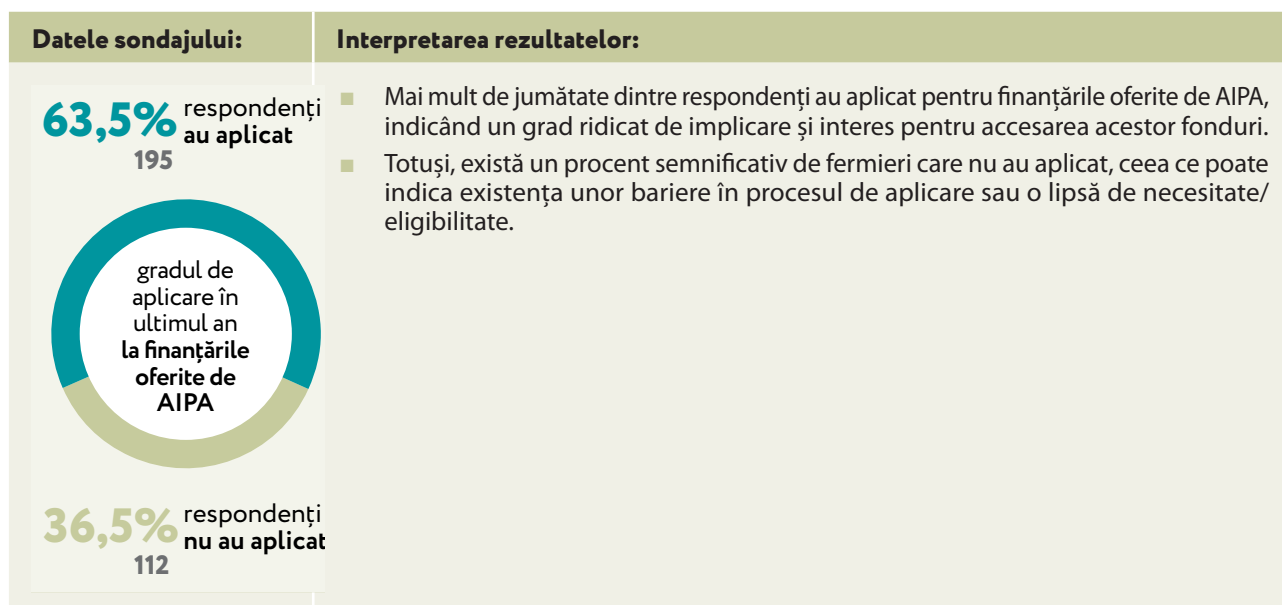
Cunoașterea despre finanțările oferite de AIPA

Respondenții au fost întrebați dacă sunt familiarizați cu finanțările oferite de AIPA, care gestionează subvențiile și plățile directe pentru susținerea sectorului agricol în Republica Moldova. Cunoașterea finanțărilor oferite de AIPA este importantă pentru fermieri, deoarece aceasta instituție are un rol central în distribuirea fondurilor destinate dezvoltării agricole. Accesul la aceste informații poate influența capacitatea fermierilor de a beneficia de suport financiar necesar pentru dezvoltarea exploatațiilor lor.



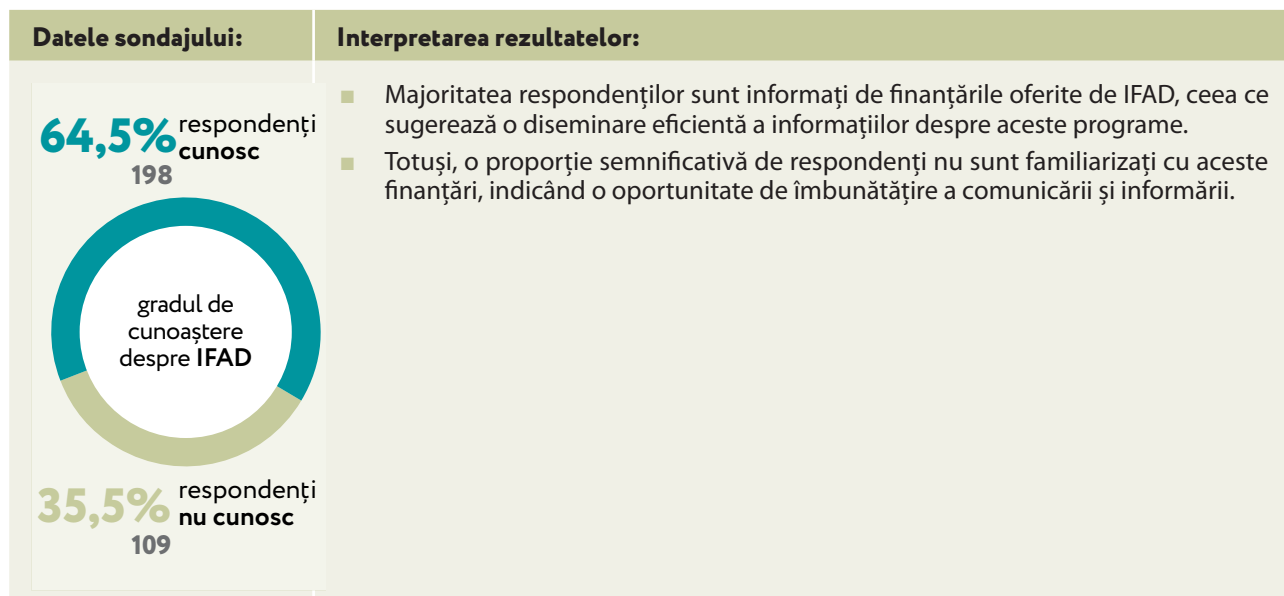
Aplicarea pentru finanțări oferite de AIPA în ultimul an

Respondenții au fost întrebați dacă au aplicat pentru finanțările oferite de AIPA în ultimul an, pentru a evalua nivelul de participare și acces la aceste fonduri. Aplicarea pentru finanțările AIPA este esențială pentru accesarea resurselor financiare care pot susține dezvoltarea și modernizarea exploatațiilor agricole. Răspunsurile la această întrebare oferă indicii despre implicarea activă a fermierilor în programele de subvenții.



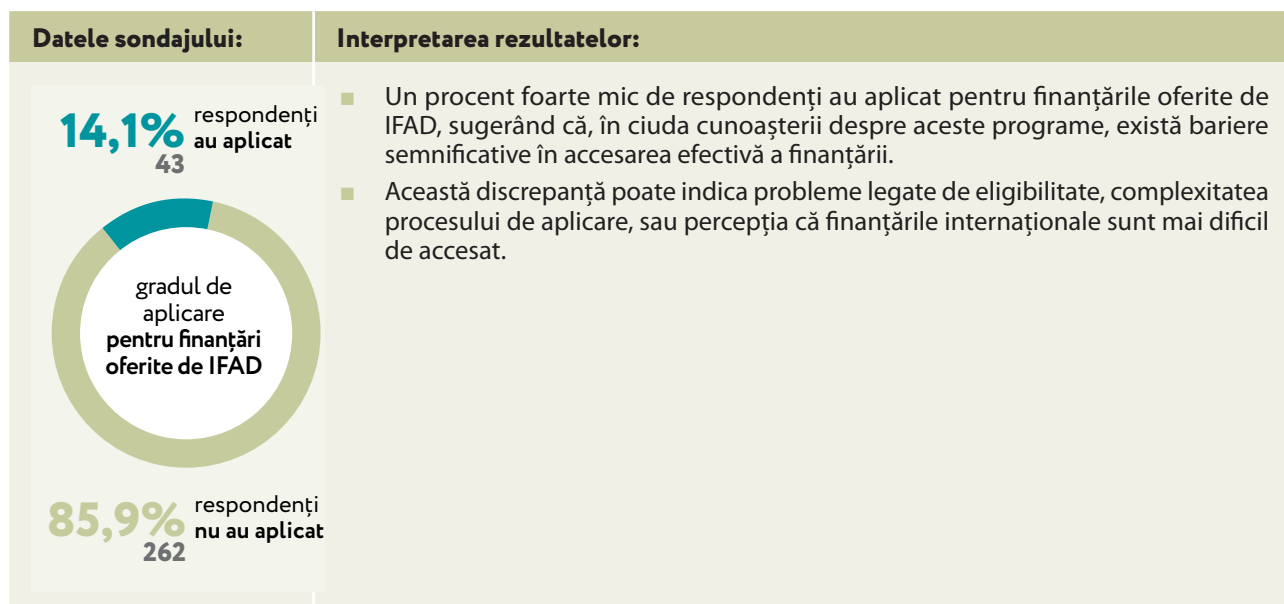
Cunoașterea despre finanțările oferite de IFAD

Respondenții au fost întrebați dacă sunt familiarizați cu finanțările oferite de IFAD, o organizație internațională care sprijină proiectele de dezvoltare agricolă și rurală. Cunoașterea finanțărilor oferite de IFAD este importantă pentru fermieri, deoarece aceste finanțări pot oferi resurse suplimentare pentru dezvoltarea exploatațiilor agricole, inclusiv prin proiecte internaționale, care pot introduce tehnologii și practici agricole inovatoare.



Aplicarea pentru finanțări oferite de IFAD în ultimul an

Respondenții au fost întrebați dacă au aplicat pentru finanțările oferite de IFAD în ultimul an, pentru a evalua participarea și accesul la aceste resurse internaționale. Aplicarea pentru finanțările IFAD poate reflecta interesul fermierilor pentru proiectele de dezvoltare susținute internațional și disponibilitatea lor de a se angaja în inițiative de modernizare și inovație.



Impedimente în Accesarea Finanțărilor

Impedimente întâlnite la aplicarea pentru finanțări oferite de AIPA

Respondenții care au aplicat pentru finanțările oferite de AIPA în ultimul an au fost întrebați despre impedimentele întâmpinate în procesul de aplicare. Identificarea principalelor impedimente în accesarea finanțărilor AIPA este esențială pentru a înțelege dificultățile cu care se confruntă fermierii și pentru a îmbunătăți procesul de accesare a acestor fonduri.

Datele sondajului:	Interpretarea rezultatelor:
<ul style="list-style-type: none"> ■ Acces limitat la informațiile necesare: 16 Da (5.2%), 291 Nu (94.8%) ■ Informație insuficientă despre granturile oferite: 25 Da (8.6%), 282 Nu (91.4%) ■ Inaccesibilitatea persoanelor responsabile pentru consultații: 16 Da (5.2%), 291 Nu (94.8%) ■ Birocrație înaltă: 56 Da (18.8%), 251 Nu (81.2%) ■ Procesul de înscriere/depunere a documentelor durează mult timp: 53 Da (17.9%), 254 Nu (82.1%) ■ Criterii riguroase de eligibilitate: 43 Da (14.8%), 264 Nu (85.2%) ■ Nu m-am confruntat cu impedimente: 86 Da (28.0%), 221 Nu (72.0%) 	<ul style="list-style-type: none"> ■ Acces limitat la informațiile necesare: majoritatea fermierilor nu au întâmpinat probleme majore în accesarea informațiilor necesare, sugerând că informațiile sunt relativ accesibile pentru cei care le caută activ. ■ Informație insuficientă despre granturile oferite: deși este o problemă pentru unii fermieri, majoritatea nu au avut dificultăți semnificative în obținerea informațiilor despre granturi. ■ Inaccesibilitatea persoanelor responsabile pentru consultații: inaccesibilitatea personalului responsabil pentru consultații nu pare a fi un obstacol major pentru majoritatea respondenților, deși poate reprezenta o barieră pentru un mic segment de fermieri. ■ Birocrație înaltă: birocrația este un impediment semnificativ pentru un număr considerabil de fermieri, indicând necesitatea unor proceduri mai eficiente și mai puțin complexe. ■ Procesul de înscriere/depunere a documentelor durează mult timp: durata procesului de înscriere și depunere a documentelor este o problemă pentru un număr semnificativ de fermieri, sugerând că simplificarea și accelerarea acestui proces ar putea îmbunătăți accesul la finanțări. ■ Criterii riguroase de eligibilitate: criteriile riguroase de eligibilitate reprezintă un obstacol pentru unii fermieri, sugerând necesitatea unei posibile reevaluări a criteriilor pentru a asigura o accesibilitate mai mare. ■ Nu m-am confruntat cu impedimente: un număr semnificativ de fermieri (28.0%) nu au întâmpinat probleme majore în procesul de aplicare, ceea ce sugerează că, pentru o parte considerabilă a fermierilor, procedura este funcțională și accesibilă.

Impedimente întâlnite la aplicarea pentru finanțări oferite de IFAD

Respondenții care au aplicat pentru finanțările oferite de Fondul Internațional pentru Dezvoltarea Agricolă (IFAD) în ultimul an au fost întrebați despre impedimentele întâmpinate în procesul de aplicare. Identificarea principalelor impedimente în accesarea finanțărilor IFAD este esențială pentru a înțelege dificultățile cu care se confruntă fermierii și pentru a îmbunătăți procesul de accesare a acestor fonduri.

Datele sondajului:	Interpretarea rezultatelor:
<ul style="list-style-type: none"> ■ Acces limitat la informațiile necesare: 1 Da (0.3%), 306 Nu (99.7%) ■ Informație insuficientă despre granturile oferite: 3 Da (1.0%), 304 Nu (99.0%) ■ Inaccesibilitatea persoanelor responsabile pentru consultații: 0 Da (0.0%), 307 Nu (100.0%) 	<ul style="list-style-type: none"> ■ Acces limitat la informațiile necesare: majoritatea covârșitoare a fermierilor nu au întâmpinat probleme majore în accesarea informațiilor necesare, sugerând că informațiile sunt relativ accesibile pentru cei care le caută activ. ■ Informație insuficientă despre granturile oferite: deși este o problemă minoră pentru câțiva fermieri, majoritatea nu au avut dificultăți semnificative în obținerea informațiilor despre granturi. ■ Inaccesibilitatea persoanelor responsabile pentru consultații: inaccesibilitatea personalului responsabil pentru consultații nu a fost un obstacol pentru nici un respondent, ceea ce indică o disponibilitate bună a acestui tip de suport. ■ Birocrație înaltă: birocrația este un impediment pentru un număr foarte mic de fermieri, ceea ce sugerează că procesele sunt în general bine gestionate. ■ Procesul de înscriere/depunere a documentelor durează mult timp: durata procesului de înscriere și depunere a documentelor este o problemă minoră pentru câțiva fermieri, dar nu este un obstacol major pentru majoritatea respondenților.

- Birocrație înaltă: 6 Da (1.9%), 301 Nu (98.1%)
- Procesul de înscriere/ depunere a documentelor durează mult timp: 7 Da (2.3%), 300 Nu (97.7%)
- Criterii riguroase de eligibilitate: 4 Da (1.3%), 303 Nu (98.7%)
- Nu m-am confruntat cu impedimente: 30 Da (9.8%), 277 Nu (90.2%)
- Criterii riguroase de eligibilitate: criteriile riguroase de eligibilitate reprezintă un obstacol pentru un număr foarte mic de fermieri, ceea ce sugerează că majoritatea respondenților se califică pentru finanțări.
- Nu m-am confruntat cu impedimente: aproximativ 10% dintre respondenți nu au întâmpinat probleme majore în procesul de aplicare, ceea ce sugerează că, pentru un segment mic de fermieri, procedura este funcțională și accesibilă.

Motive pentru neaccesarea fondurilor

Motive pentru care nu ați accesat fonduri

Respondenții au fost întrebați despre motivele pentru care nu au accesat fonduri disponibile, pentru a identifica barierele care împiedică fermierii să aplice pentru finanțări. Identificarea motivelor pentru neaccesarea fondurilor este esențială pentru a înțelege ce obstacole urmează a fi abordate pentru a facilita un acces mai larg la finanțare și sprijin agricol.

Datele sondajului:	Interpretarea rezultatelor:
<ul style="list-style-type: none"> ■ Acces limitat la informațiile necesare: 35 Da (11.4%), 272 Nu (88.6%) ■ Informație insuficientă despre granturile oferite: 66 Da (21.5%), 241 Nu (78.5%) ■ Inaccesibilitatea persoanelor responsabile pentru consultații: 13 Da (4.3%), 294 Nu (95.7%) ■ Birocrație înaltă: 48 Da (15.8%), 259 Nu (84.2%) ■ Procesul de înscriere/ depunere a documentelor durează mult timp: 30 Da (9.8%), 277 Nu (90.2%) ■ Criterii riguroase de eligibilitate: 33 Da (10.8%), 274 Nu (89.2%) ■ Nu m-am confruntat 	<ul style="list-style-type: none"> ■ Acces limitat la informațiile necesare: majoritatea fermierilor nu au întâmpinat probleme majore în accesarea informațiilor necesare, sugerând că informațiile sunt relativ accesibile pentru cei care le caută activ. ■ Informație insuficientă despre granturile oferite: deși majoritatea fermierilor nu au întâmpinat dificultăți semnificative în obținerea informațiilor despre granturi, peste 20% dintre ei au semnalat această problemă. Acest lucru indică necesitatea unei strategii de diseminare a informațiilor mai eficiente și mai bine adaptate nevoilor specifice ale diferitelor categorii de fermieri. ■ Inaccesibilitatea persoanelor responsabile pentru consultații: chiar dacă nu reprezintă un obstacol major pentru majoritatea respondenților, inaccesibilitatea persoanelor responsabile de consultanță poate fi o barieră pentru un segment specific de fermieri. Îmbunătățirea disponibilității și a capacității de răspuns a personalului de consultanță ar putea facilita accesul la informații și asistență. ■ Birocrație înaltă: pentru un număr considerabil de respondenți, birocrația reprezintă un impediment semnificativ. Acest lucru evidențiază necesitatea optimizării procedurilor administrative, prin simplificarea și eficientizarea proceselor, pentru a reduce povara birocratică asupra solicitanților. ■ Procesul de înscriere/depunere a documentelor durează mult timp: un număr semnificativ de fermieri consideră că procesul de înscriere și depunere a documentelor este prea time-consuming. Streamlinarea acestui proces, prin digitalizare și reducerea etapelor administrative, ar putea îmbunătăți semnificativ accesibilitatea finanțărilor. ■ Criterii riguroase de eligibilitate: unii fermieri percep criteriile de eligibilitate ca fiind prea riguroase, limitându-le accesul la finanțări. O reevaluare a criteriilor, în vederea asigurării unui echilibru între focalizare și incluziune, ar putea extinde accesibilitatea programelor de finanțare. ■ Nu m-am confruntat cu impedimente: un procent semnificativ de fermieri (27.7%) nu s-au confruntat cu obstacole majore în procesul de accesare a fondurilor. Acest lucru sugerează că, pentru o parte considerabilă a beneficiarilor, procedura este funcțională și accesibilă. Totuși, este important ca aceste experiențe pozitive să fie extinse către un număr cât mai mare de fermieri.

Opinia asupra dificultăților întâmpinate în funcție de genul conducătorului

Respondenții au fost întrebați despre opiniile lor privind dificultățile întâmpinate în accesarea fondurilor, în funcție de genul conducătorului exploatației agricole. Identificarea percepțiilor legate de dificultățile întâmpinate în funcție de genul conducătorului este esențială pentru a înțelege dacă există inegalități de gen în accesarea finanțărilor agricole și pentru a ghida politicile și intervențiile necesare pentru a asigura echitatea.

Datele sondajului:	Interpretarea rezultatelor:
<ul style="list-style-type: none"> Cele conduse de femei le este în mare măsură mai dificil: 17 respondenți (5.5%) În aceeași măsură dificil indiferent de genul conducătorului: 147 respondenți (47.9%) Cele conduse de bărbați le este în mare măsură mai dificil: 28 respondenți (9.1%) Nu întâmpină dificultăți: 78 respondenți (25.4%) Nu pot aprecia: 37 respondenți (12.1%) 	<ul style="list-style-type: none"> Cele conduse de femei le este în mare măsură mai dificil: un procent mic de respondenți percep că femeile se confruntă cu dificultăți suplimentare, indicând existența unor bariere specifice de gen. În aceeași măsură dificil indiferent de genul conducătorului: aproape jumătate dintre respondenți nu văd diferențe semnificative între dificultățile întâmpinate de femei și bărbați, sugerând că barierele în accesarea fondurilor sunt percepute ca fiind universale. Cele conduse de bărbați le este în mare măsură mai dificil: un procent moderat de respondenți percep că bărbații se confruntă cu dificultăți suplimentare, ceea ce poate reflecta experiențe sau perspective specifice acestui grup. Nu întâmpină dificultăți: un sfert dintre respondenți nu percep dificultăți majore, sugerând că există un segment de fermieri pentru care accesarea fondurilor este relativ ușoară. Nu pot aprecia: un număr semnificativ de respondenți nu au o părere clară, ceea ce poate indica o lipsă de cunoștințe sau experiențe directe legate de acest subiect.

În concluzie, analiza datelor sondajului realizat la comanda Asociației Obștești "EcoVisio" scoate în evidență potențiale inegalități de gen în accesarea finanțărilor și programelor de sprijin agricol în Republica Moldova. Deși doar un procent mic de respondenți consideră că femeile se confruntă cu dificultăți suplimentare în accesarea fondurilor, acest aspect nu ar trebui de neglijat.

Lipsa unei perspective clare și unanime asupra diferențelor de gen în accesarea finanțărilor sugerează necesitatea unor studii mai aprofundate și a unor date dezagregate pe sexe. Este esențial să se înțeleagă dacă și în ce mod femeile fermier se confruntă cu obstacole specifice, cum ar fi accesul limitat la informații, rețelele profesionale sau resurse.

De asemenea, este important de menționat că, deși majoritatea respondenților nu percep diferențe semnificative între dificultățile întâmpinate de femei și bărbați, acest lucru nu exclude existența unor inegalități structurale. Stereotipurile de gen, normele sociale pot influența în mod subtil accesul femeilor la finanțare și participarea lor în sectorul agricol.

4.5. Analiza rezultatelor focus grupului

Asociația Obștească "EcoVisio" a organizat un focus grup cu femei implicate în activitatea agricolă, pentru a explora experiențele și perspectivele acestora în ceea ce vizează accesarea finanțărilor în domeniul agricol, precum și pentru a identifica potențialele dificultăți și obstacole întâmpinate în acest proces. Analiza tematică și de conținut a discuțiilor din cadrul focus grupului a evidențiat următoarele teme evidențiate în tabelul de mai jos.

Datele sondajului:	Interpretarea rezultatelor:
Tipuri de finanțări accesate	<ul style="list-style-type: none"> Granturi Subvenții Credite bancare Unele participante nu au accesat deloc finanțări

Dificultăți și obstacole în accesarea finanțărilor	<ul style="list-style-type: none"> ■ Complexitatea procesului de aplicare ■ Cerințe neadaptate pentru afacerile mici ■ Probleme de eligibilitate pentru unele programe ■ Lipsa de informații și asistență în proces
Percepții asupra diferențelor de gen	<ul style="list-style-type: none"> ■ Opinii divergente: unele consideră că femeile au acces egal sau chiar mai bun, altele văd obstacole suplimentare pentru femei ■ Lipsește un consens clar în grupul interviuat
Diferențe între tipurile de entități juridice	<ul style="list-style-type: none"> ■ Finanțările par a fi mai accesibile pentru SRL-uri decât pentru gospodăriile țărănești ■ Trecerea de la forma de gospodărie la SRL văzută ca o potențială soluție, dar și ca o povară administrativă

Tipuri de finanțări accesate: în ceea ce vizează tipurile de finanțări accesate, participantele la discuție au menționat o varietate de surse, incluzând granturi de la diverși finanțatori (EcoVisio, ODA, UN Woman, GAL-urile), subvenții de la AIPA, precum și credite bancare. Cu toate acestea, unele participante au declarat că nu au accesat deloc finanțări externe până în prezent.

“Anul trecut am participat într-un proiect cu asociația UN Women, unde am procurat 3 trimire.”
(Participantă FG)

Dificultăți și obstacole în accesarea finanțărilor: referitor la dificultățile și obstacolele întâmpinate, s-au evidențiat câteva aspecte principale. În primul rând, complexitatea procesului de aplicare a fost menționată ca o barieră semnificativă, în special pentru antreprenoarele cu afaceri mici. De asemenea, s-a remarcat faptul că cerințele programelor de finanțare nu sunt întotdeauna adaptate la realitățile și nevoile afacerilor mici. Problemele de eligibilitate, precum și lipsa de informații și asistență în proces au fost de asemenea menționate ca obstacole.

“Mă interesează aceste granturi, pentru mine nu sunt accesibile, chiar dacă am văzut ceva, dar sunt foarte dificile pentru mine.”
(Participantă FG)

Percepții asupra diferențelor de gen: opiniile participantelor cu privire la existența unor diferențe de gen în accesarea finanțărilor în agricultură au fost împărțite. În timp ce unele consideră că femeile au șanse egale sau chiar mai bune comparativ cu bărbații, altele au semnalat existența unor obstacole suplimentare pentru femei. Nu s-a conturat un consens clar în cadrul grupului interviuat pe această temă.

“Eu, de exemplu, nu văd o problemă în a accesa granturi. Aveți dumneavoastră o statistică în care se vorbește că bărbații accesează mai mult, sau cel puțin companiile administrate de către bărbații au acces la mai multe granturi? Nu știu. Eu, din câte văd în ultimul timp, situația e inversă. Pentru femei sunt mult mai multe granturi.”
(Participantă FG)

Diferențe între tipurile de entități juridice: în ceea ce vizează diferențele între tipurile de entități juridice, discuția a evidențiat faptul că finanțările par a fi mai ușor accesibile pentru SRL-uri decât pentru gospodăriile țărănești. Trecerea de la forma de gospodărie la cea de SRL este văzută de unele participante ca o potențială soluție pentru a putea accesa mai multe oportunități de finanțare, însă această schimbare este percepută totodată și ca o povară administrativă suplimentară.

“Problema este că granturile sunt date pentru SRL-uri, în primul rând, dar nu și pentru gospodăriile țărănești.”
(Participantă FG)

Analiza focus grupului realizat de Asociația Obștească “EcoVisio” relevă o serie de provocări și obstacole cu care se confruntă femeile implicate în activitatea agricolă în accesarea finanțării. Deși există o diversitate de surse de finanțare disponibile, accesibilitatea acestora variază în funcție de tipul de entitate juridică și de dimensiunea afacerii. Complexitatea procesului de aplicare, cerințele neadaptate și problemele de eligibilitate reprezintă bariere semnificative, în special pentru antreprenoarele cu afaceri mici și pentru gospodăriile țărănești.

Lipsa unui consens clar cu privire la existența diferențelor de gen în accesul la finanțare sugerează necesitatea unor studii suplimentare și a unei analize mai aprofundate a datelor statistice în acest domeniu. Cu toate acestea, experiențele diferite ale participantelor indică faptul că perspectiva de gen urmează luată în considerare în elaborarea și implementarea programelor de finanțare în agricultură.

Constatările FG evidențiază, de asemenea, importanța adaptării instrumentelor de finanțare la nevoile și particularitățile diverselor tipuri de entități juridice din sectorul agricol. Facilitarea tranziției de la forma de gospodărie țărănească la cea de SRL, precum și oferirea unui sprijin potrivit în procesul de aplicare, ar putea contribui la îmbunătățirea accesului la finanțare pentru femeile implicate în agricultură.

5. CONCLUZII

Prezentul studiu oferă o analiză aprofundată și actualizată a inegalităților de gen în accesul la finanțare în sectorul agricol din Republica Moldova, bazată pe o combinație de date primare (sondaj, focus grup) și analiză a documentelor de politici relevante. Principalele constatări ale cercetării evidențiază următoarele tendințe și aspecte cheie:

1. Persistența decalajelor de gen în accesul la resurse și servicii agricole:

- Femeile dețin o pondere semnificativ mai mică din terenurile agricole comparativ cu bărbații, ceea ce le limitează capacitatea de a oferi garanții pentru accesarea finanțărilor (Analiza datelor cadastrale).
- Accesul limitat la servicii esențiale, cum ar fi irigațiile și consilierea agricolă, afectează în mod disproporționat femeile fermier, reducându-le productivitatea și competitivitatea (Focus grup).

2. Bariere specifice în accesarea finanțărilor pentru femeile fermier:

- Complexitatea procesului de aplicare, cerințele neadaptate pentru afacerile mici și percepțiile cu potențial discriminatoriu ale instituțiilor financiare descurajează și restricționează accesul femeilor la finanțare (Focus grup).
- Formele juridice de organizare a activității agricole (predominant gospodării țărănești în cazul femeilor) influențează negativ eligibilitatea și accesul la anumite programe de sprijin financiar (Sondaj, Focus grup).

3. Nivel scăzut de conștientizare și informare privind oportunitățile de finanțare:

- Sondajul în rândul fermierilor a evidențiat un grad redus de cunoaștere a programelor și strategiilor naționale de dezvoltare agricolă și adaptare la schimbările climatice (PNASC 2030, SNDAR 2023-2030), ceea ce poate limita accesul la finanțările asociate acestora.
- Deși majoritatea respondenților cunosc despre finanțările oferite de AIPA și IFAD, există în continuare obstacole semnificative în accesarea efectivă a acestora, cum ar fi birocrația excesivă și criteriile riguroase de eligibilitate.

4. Integrarea insuficientă a dimensiunii de gen în politicile și programele de dezvoltare agricolă:

- Analiza documentelor strategice (PNASC 2030, SNDAR 2023-2030) a evidențiat un nivel scăzut de incorporare a perspectivei de gen în obiectivele, măsurile și indicatorii propuși.
- Deși PNASC 2030 include unele referiri la egalitatea de gen, acestea nu sunt transpuse în mod consecvent și explicit în Planul de Acțiuni aferent, limitând astfel impactul potențial al intervențiilor.

Aceste tendințe și constatări au implicații semnificative pentru situația femeilor în sectorul agricol din Republica Moldova. Decalajele în accesul la resurse și servicii esențiale, precum și barierele specifice în accesarea finanțărilor, limitează capacitatea femeilor de a-și dezvolta și extinde activitățile agricole, de a investi în tehnologii și practici moderne și de a-și spori productivitatea și veniturile. Aceste inegalități contribuie la perpetuarea feminizării sărăciei în mediul rural și la subminarea potențialului de dezvoltare al comunităților.

Lipsa de conștientizare și informare cu privire la oportunitățile de finanțare existente, precum și procedurile birocratice și criteriile neclare de eligibilitate, descurajează multe femei fermier să aplice pentru sprijin financiar. Acest aspect este agravat de faptul că femeile sunt adesea concentrate în forme de organizare informale (gospodării țărănești), care le restricționează și mai mult accesul la finanțare.

În același timp, nivelul insuficient de integrare a perspectivei de gen în politicile și programele de dezvoltare agricolă sugerează că nevoile și constrângerile specifice ale femeilor fermier nu sunt pe deplin luate în considerare în procesul de elaborare și implementare a intervențiilor. Acest aspect riscă să perpetueze și chiar să exacerbeze inegalitățile existente, în lipsa unor măsuri explicite de promovare a egalității de gen.

În concluzie, prezentul studiu evidențiază persistența unor decalaje și bariere semnificative în accesul femeilor la finanțare în sectorul agricol din Republica Moldova, cu implicații majore pentru situația socio-economică a acestora și pentru dezvoltarea rurală în ansamblu. Constatările cercetării subliniază necesitatea unor intervenții comprehensive și transformative din partea actorilor relevanți (guvern, instituții financiare, organizații neguvernamentale), care să abordeze în mod sistemic inegalitățile de gen și să promoveze un acces echitabil la resurse, servicii și oportunități de finanțare.

Doar printr-o abordare holistică și sensibilă la dimensiunea de gen, bazată pe date, poate asigura că politicile și programele de dezvoltare agricolă răspund în mod echitabil nevoilor și aspirațiilor tuturor fermierilor, femei și bărbați deopotrivă.

6. RECOMANDĂRI

Pornind de la constatările și concluziile prezentului studiu, sunt formulate următoarele recomandări specifice pentru îmbunătățirea integrării dimensiunii de gen în politicile și programele de dezvoltare agricolă și rurală din Republica Moldova:

I. Recomandări la nivel de politici și programe:

1. Integrarea explicită a obiectivelor și măsurilor de promovare a egalității de gen în Strategia Națională de Dezvoltare Agricolă și Rurală 2023-2030, cu indicatori de monitorizare dezagregați pe sexe.
 - **Responsabilitate:** Ministerul Agriculturii și Industriei Alimentare
 - **Prioritate:** Ridicată
 - **Beneficiari:** Femeile fermier, instituțiile responsabile de implementarea și monitorizarea politicilor
2. Introducerea unor scheme de subvenții și granturi dedicate femeilor fermier, cu alocări bugetare specifice, pentru a aborda decalajele de gen în accesul la finanțare evidențiate de studiu.
 - Responsabilitate: Agenția de Intervenție și Plăți pentru Agricultură (AIPA), Ministerul Agriculturii și Industriei Alimentare
 - Prioritate: Ridicată
 - Beneficiari: Femeile fermier, în special cele cu exploatații mici și gospodării țărănești
3. Ajustarea criteriilor de eligibilitate pentru subvențiile și granturile agricole, pentru a ține cont de constrângerile specifice cu care se confruntă femeile (ex: dimensiunea mai mică a exploatațiilor, lipsa de garanții).
 - **Responsabilitate:** Agenția de Intervenție și Plăți pentru Agricultură (AIPA), Ministerul Agriculturii și Industriei Alimentare
 - **Prioritate:** Ridicată
 - **Beneficiari:** Femeile fermier
4. Includerea unor prevederi specifice privind egalitatea de gen și abilitarea economică a femeilor din mediul rural în Planul de Acțiuni pentru implementarea Programului Național de Adaptare la Schimbările Climatice 2030.
 - **Responsabilitate:** Ministerul Mediului, Ministerul Agriculturii și Industriei Alimentare
 - **Prioritate:** Medie
 - **Beneficiari:** Femeile din mediul rural, în special cele implicate în agricultură
5. Dezvoltarea unor produse și servicii financiare adaptate nevoilor femeilor antreprenoare din mediul rural, în parteneriat cu instituțiile financiare și organizațiile donatoare.
 - **Responsabilitate:** Instituțiile financiare, organizațiile donatoare, Guvernul Republicii Moldova
 - **Prioritate:** Medie
 - **Beneficiari:** Femeile antreprenoare din mediul rural

II. Recomandări la nivel de implementare:

1. Desfășurarea unor campanii de informare țintite către femeile din mediul rural privind oportunitățile de finanțare disponibile prin AIPA și IFAD, folosind canale de comunicare ajustate contextelor (ex: întâlniri locale, materiale tipărite, parteneriate cu asociațiile de femei).
 - **Responsabilitate:** Agenția de Intervenție și Plăți pentru Agricultură (AIPA), Unitatea Consolidată pentru Implementarea Programelor IFAD (UCIP IFAD), organizațiile societății civile
 - **Prioritate:** Ridicată
 - **Beneficiari:** Femeile fermier, femeile antreprenoare din mediul rural

2. Oferirea de asistență tehnică și programe de mentorat dedicate femeilor fermier pentru elaborarea cererilor de finanțare și gestionarea proiectelor, în vederea creșterii ratei de accesare a fondurilor.
 - **Responsabilitate:** Organizațiile societății civile, AIPA, UCIP IFAD
 - **Prioritate:** Ridicată
 - **Beneficiari:** Femeile fermier
3. Încurajarea și sprijinirea înregistrării gospodăriilor țărănești conduse de femei ca societăți cu răspundere limitată (SRL), pentru a le facilita accesul la o gamă mai largă de oportunități de finanțare.
 - **Responsabilitate:** Organizațiile societății civile, autoritățile locale, Agenția Servicii Publice
 - **Prioritate:** Medie
 - **Beneficiari:** Femeile fermier care dețin gospodării țărănești
4. Consolidarea capacităților instituționale ale AIPA și UCIP IFAD în colectarea, analiza și raportarea datelor dezagregate pe sexe privind beneficiarii finanțărilor în agricultură.
 - **Responsabilitate:** AIPA, UCIP IFAD, donatorii și agențiile de dezvoltare
 - **Prioritate:** Ridicată
 - **Beneficiari:** Instituțiile responsabile de gestionarea finanțărilor în agricultură, femeile fermier
5. Integrarea modulelor de conștientizare a dimensiunii de gen în programele de instruire pentru personalul AIPA, UCIP IFAD, consiliile locale și alte instituții relevante implicate în implementarea politicilor și programelor de dezvoltare agricolă.
 - **Responsabilitate:** Guvernul Republicii Moldova, donatorii și agențiile de dezvoltare, organizațiile societății civile
 - **Prioritate:** Medie
 - **Beneficiari:** Instituțiile responsabile de implementarea politicilor și programelor de dezvoltare agricolă

Aceste recomandări specifice, bazate pe constatările și concluziile studiului, vizează abordarea decalajelor și barierelor identificate în accesul femeilor la finanțare în sectorul agricol din Republica Moldova. Prin măsuri țintite la nivel de politici, programe și implementare, se urmărește crearea unui cadru mai favorabil și incluziv, care să permită femeilor fermier și antreprenoare din mediul rural să beneficieze în mod egal de oportunitățile de finanțare și dezvoltare. Implementarea acestor recomandări va necesita un efort coordonat și susținut din partea tuturor actorilor implicați, precum și alocarea resurselor potrivite pentru a asigura obținerea rezultatelor dorite în promovarea egalității de gen în agricultură.

7. ANEXE

Anexa 1. Sursele secundare de date

- Chemonics International Inc. Gender Assessment of HVAA's Selected Value Chains, Moldova High Value Agriculture Activity (HVAA). Washington, DC
- Country Gender Profile Republic of Moldova, Project title: Funded by EU4GenderEquality: Reform Help Desk the European Union, 2021
- Femeile și bărbații în agricultura Republicii Moldova, BNS, 2010
- Gender Inequalities in Moldova's Labor Market, World Bank Group, 2018
- Indexul Egalității De Gen 2024 Stagnare în lupta pentru egalitate de gen: ce ne oprește să avansăm? CPD 2024
- National Gender Profile of Agriculture and Rural Livelihoods, Country gender assessment series, the Republic of Moldova. FAO, 2022
- Planul de Acțiuni al Programului Național de Adaptare la Schimbările Climatice până în anul 2030
- Programul Național de Adaptare la Schimbările Climatice până în anul 2030
- Raport de activitate AIPA pentru anul 2021
- Raport de activitate AIPA pentru anul 2022
- Raport de activitate AIPA pentru anul 2023
- Raport privind gestionarea Fondului Național de Dezvoltare a Agriculturii și Mediului Rural pentru anul 2021
- Raport privind gestionarea Fondului Național de Dezvoltare a Agriculturii și Mediului Rural pentru anul 2022
- Raport privind gestionarea Fondului Național de Dezvoltare a Agriculturii și Mediului Rural pentru anul 2023
- Răspuns AIPA privind agricultorii beneficiari de subvenții acordate în perioada 2021-2023
- Răspuns cadastru - proprietari terenuri agricole pe gen
- Răspuns UCIP IFAD privind beneficiarii de granturi și credite în cadrul programelor de reziliență rurală
- RRP Half Annual Report 2022
- Rural Resilience Project (RRP) Annual Report 2020
- Rural Resilience Project (RRP) Annual Report 2021
- Strategia Națională de Dezvoltare Agricolă și Rurală pentru anii 2023-2030
- The 2023/2024 Human Development Report: Breaking the Gridlock - Reimagining Cooperation in a Polarized World. UNDP, 2024
- TRTP Annual Report 2021
- TRTP Half Annual Report 2022

Anexa 2. Statistica pe gen a proprietarilor de terenuri agricole

Raion	Nedeterminat	% Nedeterminat	Barbati	% Barbati	Femei	% Femei	Total
ANENIINOI	28083	39	36732	51	6890	10	71705
BALTI	1878	25	2225	29	3511	46	7614
BASARABEASCA	15775	39	17006	42	7982	20	40763
BRICENI	35837	39	44400	49	11149	12	91386
CAHUL	61701	39	80268	51	15289	10	157258

CAINARI	15011	45	15537	46	3160	9	33708
CALARASI	51654	43	60254	50	8600	7	120508
CANTEMIR	27665	39	35629	50	7896	11	71190
CAUSENI	46708	43	53997	50	7204	7	107909
CEADIRLUNGA	29913	41	36540	50	6627	9	73080
CHISINAU	4389	44	4761	47	895	9	10045
CHISINAU1	15631	48	15923	48	1292	4	32846
CIMISLIA	36514	44	41754	50	5236	6	83504
COMRAT	49100	49	50243	50	1143	1	100486
CRIULENI	37593	41	45798	50	8205	9	91596
DONDUSENI	31967	47	33699	50	1732	3	67398
DROCHIA	51640	46	55875	50	4235	4	111750
DUBASARI	15398	42	18151	50	2753	8	36302
EDINET	37782	48	38986	50	1204	2	77972
FALESTI	56139	50	54900	49	1239	1	112278
FLORESTI	45005	42	53719	50	8714	8	107438
GLODENI	35101	49	35714	50	613	1	71428
HINCESTI	98079	49	99778	50	1699	1	199556
IALOVENI	51486	42	60465	50	9979	8	121930
LEOVA	23117	37	31639	50	8522	13	63278
NISPORENI	41933	37	57241	50	15308	13	114482
OCNITA	18705	41	22416	49	4476	10	45597
ORHEI	67536	47	71924	50	4388	3	143848
REZINA	24272	44	27896	50	3624	6	55792
RISCANI	44736	46	48826	50	3990	4	97552
SINGEREI	54798	48	55941	49	4143	4	114882
SOLDANESTI	18132	38	23677	50	5545	12	47354
SOROCA	38040	42	45122	50	7075	8	90237
STEFANVODA	50271	42	59624	50	9381	8	119276
STRASENI	46301	44	52611	50	6310	6	105222
TARACLIA	25508	39	32945	50	7437	11	65890
TELENESTI	49736	39	63325	50	13589	11	126650
UNGHENI	47161	46	51614	50	4476	4	103251
VULCANESTI	7385	43	9005	52	785	5	17175
TOTAL	1437680	37	1646160	42	819660	21	3903500

Anexa 3. Chestionarul pentru sondajul de opinie

Întrebarea	Variantele de răspuns
<p>[Q_1]</p> <p>Bună ziua, Mă numesc ____ și reprezint compania sociologică iData. La momentul actual desfășurăm un studiu cu scopul de a explora experiențele și impedimentele întâlnite de către fermieri în accesarea granturilor/finanțărilor oferite de Ministerul Agriculturii și Industriei Alimentare (finanțările se oferă prin intermediul organizațiilor AIPA și IFAD). Acest chestionar este realizat în cadrul proiectului „ Reducerea decalajului: Bugetarea sensibilă la gen pentru rezistența la schimbările climatice în Moldova.”</p> <p>Răspunzând la acest chestionar, o să ne ajutați să înțelegem mai bine care este situația în accesarea granturilor și să elaborăm un raport cu recomandări pentru îmbunătățirea procesului, pentru toți actorii implicați. Doriți să continuăm?</p>	<ol style="list-style-type: none"> 1. Da 2. Nu
<p>[Q_2]</p> <p>Cunoașteți despre Programul național de adaptare la schimbările climatice până în 2030 (PNUD Moldova)?</p>	<ol style="list-style-type: none"> 1. Da 2. Nu 3. Nu răspund
<p>[Q_3]</p> <p>Cunoașteți despre Strategia națională de dezvoltare agricolă și rurală pentru anii 2023-2030 (Ministerul Agriculturii și Industriei Alimentare)?</p>	<ol style="list-style-type: none"> 1. Da 2. Nu 3. Nu răspund
<p>[Q_4]</p> <p>Cunoașteți despre finanțările oferite de către Agenția de Intervenție și Plăți pentru Agricultură (AIPA)?</p>	<ol style="list-style-type: none"> 1. Da 2. Nu 3. Nu răspund
<p>[Q_5]</p> <p>Ați aplicat la careva finanțări oferite de către AIPA în ultimul an?</p>	<ol style="list-style-type: none"> 1. Da 2. Nu 3. Nu răspund
<p>[Q_6/Q_6_S]</p> <p>Dacă da, atunci cu ce impedimente v-ați confruntat?</p>	<ol style="list-style-type: none"> 1. Acces limitat la informațiile necesare 2. Informație insuficientă despre granturile oferite 3. Inaccesibilitatea persoanelor responsabile pentru consultații 4. Birocrație înaltă 5. Procesul de înscriere/depunere a documentelor durează mult timp 6. Criterii riguroase de eligibilitate 7. Altele: 8. Nu m-am confruntat cu impedimente 9. Nu știu 10. Nu răspund
<p>[Q_7]</p> <p>Cunoașteți despre finanțările oferite de către Fondul Internațional pentru Dezvoltarea Agricolă (IFAD)</p>	<ol style="list-style-type: none"> 1. Da 2. Nu 3. Nu răspund

<p>[Q_8]</p> <p>Ați aplicat la careva finanțări oferite de către IFAD (Fondul Internațional pentru Dezvoltarea Agricolă) în ultimul an?</p>	<ol style="list-style-type: none"> 1. Da 2. Nu 3. Nu răspund
<p>[Q_9/Q_9_S]</p> <p>Dacă da, atunci cu ce impedimente v-ați confruntat?</p>	<ol style="list-style-type: none"> 1. Acces limitat la informațiile necesare 2. <2> Informație insuficientă despre granturile oferite 3. <3> Inaccesibilitatea persoanelor responsabile pentru consultații 4. <4> Birocrație înaltă 5. <5> Procesul de înscriere/depunere a documentelor durează mult timp 6. <6> Criterii riguroase de eligibilitate 7. <7> Altele: 8. <8> Nu m-am confruntat cu impedimente 9. <9> Nu știu 10. <10> Nu răspund
<p>[Q_10/Q_10_S]</p> <p>Din care motive nu ați accesat careva fonduri până acum?</p>	<ol style="list-style-type: none"> 1. Acces limitat la informațiile necesare 2. Informație insuficientă despre granturile oferite 3. Inaccesibilitatea persoanelor responsabile pentru consultații 4. Birocrație înaltă 5. Procesul de înscriere/depunere a documentelor durează mult timp 6. Criterii riguroase de eligibilitate 7. Altele: 8. Nu m-am confruntat cu impedimente 9. Nu știu 10. Nu răspund
<p>[Q_11]</p> <p>În opinia dvs. căror întreprinderi agricole le este mai dificil să acceseze fonduri?</p>	<ol style="list-style-type: none"> 1. Cele conduse de femei le este în mare măsură mai dificil 2. În aceeași măsură dificil indiferent de genul conducătorului 3. Cele conduse de bărbați le este în mare măsură mai dificil 4. Nu întâmpină dificultăți 5. Nu pot aprecia
<p>[Q_12/Q_12_S]</p> <p>Care este forma organizatorico-juridică a unității agricole?</p>	<ol style="list-style-type: none"> 1. GȚ (gospodărie țărănească) 2. ÎI (întreprindere individuală) 3. SRL (societate cu răspundere limitată) 4. COOP (cooperativă de producție, consum) 5. Societate pe acțiuni 6. Altă formă juridică, precizați
<p>Informații despre întreprindere:</p>	
<p>[T_Q_13_1] Denumirea întreprinderii</p>	
<p>[T_Q_13_2] Număr de telefon (8 cifre):</p>	

[T_Q_13_3] Adresa de email:			
[T_Q_13_4] Numele respondentului:			
[T_Q_13_5] Funcția/Poziția respondentului în cadrul întreprinderii:			
[T_Q_13_6] IDNO			
[s] Genul respondentului:	<input type="checkbox"/> <1> Masculin <input type="checkbox"/> <2> Feminin		
[v] Specificați vârsta dvs.:			
[loc] Localitatea			
[rai] Specificați raionul	<table border="1"> <tr> <td> <ol style="list-style-type: none"> 1. Chișinău 2. Bălți 3. Anenii Noi 4. Basarabeasca 5. Briceni 6. Cahul 7. Cantemir 8. Călărași 9. Căușeni 10. Cimișlia 11. Criuleni 12. Dondușeni 13. Drochia 14. Dubăsari 15. Edineț 16. Fălești 17. Florești 18. Glodeni 19. Hîncești 20. Ialoveni 21. Leova 22. Nisporeni </td> <td> <ol style="list-style-type: none"> 23. Ocnîța 24. Orhei 25. Rezina 26. Rîșcani 27. Sîngerei 28. Soroca 29. Strășeni 30. Șoldănești 31. Ștefan Vodă 32. Taraclia 33. Telenești 34. Ungheni 35. Comrat 36. Ceadâr Lunga 37. Vulcănești 38. Bender 39. Tiraspol 40. Camenca 41. Dubăsari - Transnistria 42. Grigoriopol 43. Rîbnița 44. Slobozia </td> </tr> </table>	<ol style="list-style-type: none"> 1. Chișinău 2. Bălți 3. Anenii Noi 4. Basarabeasca 5. Briceni 6. Cahul 7. Cantemir 8. Călărași 9. Căușeni 10. Cimișlia 11. Criuleni 12. Dondușeni 13. Drochia 14. Dubăsari 15. Edineț 16. Fălești 17. Florești 18. Glodeni 19. Hîncești 20. Ialoveni 21. Leova 22. Nisporeni 	<ol style="list-style-type: none"> 23. Ocnîța 24. Orhei 25. Rezina 26. Rîșcani 27. Sîngerei 28. Soroca 29. Strășeni 30. Șoldănești 31. Ștefan Vodă 32. Taraclia 33. Telenești 34. Ungheni 35. Comrat 36. Ceadâr Lunga 37. Vulcănești 38. Bender 39. Tiraspol 40. Camenca 41. Dubăsari - Transnistria 42. Grigoriopol 43. Rîbnița 44. Slobozia
<ol style="list-style-type: none"> 1. Chișinău 2. Bălți 3. Anenii Noi 4. Basarabeasca 5. Briceni 6. Cahul 7. Cantemir 8. Călărași 9. Căușeni 10. Cimișlia 11. Criuleni 12. Dondușeni 13. Drochia 14. Dubăsari 15. Edineț 16. Fălești 17. Florești 18. Glodeni 19. Hîncești 20. Ialoveni 21. Leova 22. Nisporeni 	<ol style="list-style-type: none"> 23. Ocnîța 24. Orhei 25. Rezina 26. Rîșcani 27. Sîngerei 28. Soroca 29. Strășeni 30. Șoldănești 31. Ștefan Vodă 32. Taraclia 33. Telenești 34. Ungheni 35. Comrat 36. Ceadâr Lunga 37. Vulcănești 38. Bender 39. Tiraspol 40. Camenca 41. Dubăsari - Transnistria 42. Grigoriopol 43. Rîbnița 44. Slobozia 		
[reg] În ce regiune a țării activați?	<table border="1"> <tr> <td> <ol style="list-style-type: none"> 1. Nord 2. Chișinău </td> <td> <ol style="list-style-type: none"> 3. Centru 4. Sud </td> </tr> </table>	<ol style="list-style-type: none"> 1. Nord 2. Chișinău 	<ol style="list-style-type: none"> 3. Centru 4. Sud
<ol style="list-style-type: none"> 1. Nord 2. Chișinău 	<ol style="list-style-type: none"> 3. Centru 4. Sud 		
[Q_19] Dacă aveți comentarii/concluzii adiționale legate de această temă și care considerați că este important să le aflăm, specificați-le aici:			
[Q_20] Vă mulțumim pentru participare, răspunsurile dvs. sunt foarte importante pentru studiul nostru. O zi frumoasă în continuare!			

Anexa 4. Chestionarul pentru discuția în format de focus grup

- 5.** Care sunt principalele surse de finanțare pe care le-ați accesat sau încercat să le accesați pentru activitățile dvs. agricole? (ex: subvenții de la stat, credite bancare, granturi, etc.)
- 6.** Ați întâmpinat vreodată dificultăți în accesarea finanțărilor necesare pentru afacerea dvs. agricolă? Dacă da, care au fost principalele obstacole?
- 7.** Considerați că femeile și bărbații se confruntă cu provocări diferite în accesarea finanțărilor în agricultură? Dacă da, care sunt aceste diferențe și ce factori credeți că le generează?
- 8.** Ați observat vreo diferență în modul în care instituțiile care oferă finanțarea în agricultură sau programele de sprijin tratează solicitările de finanțare ale femeilor față de cele ale bărbaților? Dacă da, cum se manifestă aceste diferențe?
- 9.** În experiența dvs., care sunt principalele criterii sau condiții pe care trebuie să le îndeplinească fermierii pentru a obține finanțare? Considerați că acestea avantajează sau dezavantajează în vreun fel femeile?
- 10.** Aveți cunoștință de programe sau inițiative specifice care să sprijine accesul femeilor la finanțare în agricultură? Dacă da, cât de eficiente considerați că sunt acestea în abordarea inegalităților de gen?
- 11.** Ce impact au inegalitățile de gen în accesul la finanțare asupra productivității și dezvoltării afacerilor agricole conduse de femei, în comparație cu cele conduse de bărbați?
- 12.** Cum apreciați nivelul de conștientizare în rândul fermierilor cu privire la oportunitățile de finanțare disponibile? Există diferențe semnificative între femei și bărbați în acest sens?
- 13.** Ce rol au normele sociale și stereotipurile de gen în influențarea deciziilor și comportamentelor femeilor în ceea ce privește accesarea finanțărilor pentru activități agricole?
- 14.** Considerați că politicile și programele actuale de dezvoltare agricolă și rurală iau în considerare în mod potrivit nevoile și provocările specifice ale femeilor fermiere? Ce aspecte ar putea fi îmbunătățite?
- 15.** Ce măsuri concrete ați sugera pentru a îmbunătăți accesul femeilor la informații, instruire și asistență tehnică privind oportunitățile de finanțare în agricultură?

Studiul a fost realizat în cadrul proiectului “Reducerea decalajului: Bugetarea sensibilă la gen pentru rezistența la schimbările climatice în Moldova”, implementat de Asociația Obștească “EcoVisio” în parteneriat cu IP Keystone Moldova, cu sprijinul Austrian Development Agency, Swedish International Development Cooperation Agency și Gender Budget Watchdog Network.

Raport elaborat de: Andrei Iovu, Doctor în Drept